

2015-2016

企业社会责任报告

Report on Corporate Social Responsibility



绿创  
未来





## 报告编写说明



本报告是中国林业集团公司第三次向社会公开发布的年度企业社会责任报告。报告印刷版以中文编制，报告电子版可在中林集团网站（<http://www.cfgc.cn/>）在线浏览或下载。

### 报告范围

报告组织范围：本报告以中国林业集团为主体部分，涵盖集团公司、下属分子公司。为便于表达，在报告的表述中分别使用“中林集团”、“集团公司”、“集团”、“我们”均指中国林业集团公司。

报告时间范围：2015年1月1日至2016年12月31日。部分内容超出上述时间范围。

报告发布周期：两年发布一次报告。

### 编写标准

国资委《关于中央企业履行社会责任的指导意见》

中国工业经济联合会《中国工业企业及工业协会社会责任指南》

《全球报告倡议组织可持续发展报告指南（GRI4.0）》

国际标准化组织 ISO26000《社会责任指南（2010）》

国家质量监督检验检疫总局、国家标准化管理委员会《社会责任报告编写指南》（GB/T 36001-2015）

### 内容选择与安排

本报告内容范围的选择遵循 GRI 的实质性、利益相关方参与、可持续发展背景及完整性原则，并结合企业实际情况，通过行业对标研究、企业发展战略分析、关键责任议题识别和利益相关方沟通，确定报告的具体内容。

### 数据收集

本报告的数据来源于中林集团正式文件和统计报告，及所属企业社会责任履行情况的汇总及统计。为增强报告的可比性，一些指标包括历史数据。

随着中林集团社会责任管理工作进一步提升与精细化，我们将会在今后的报告中逐步对披露指标进行优化和完善。

如无特别注明，本报告所提及的货币单位均为人民币。



# CONTENTS

## 目录

### 关于我们

### 关爱森林 创新驱动常青藤

### 珍惜资源 构筑生态风景线

### 共享价值 提升社会幸福感

### 公司治理

创新平台建设	58
保障木材供应	62
维护物种安全	71
探索绿水青山	76
加强配套服务	86

践行绿色理念	90
支持生态建设	92
保护生物多样性	98

加强合作共赢	102
关注员工发展	104
践行社会公益	114

### 责任管理

### 责任专题

中林风采：平凡岗位的大成就	118
未来展望	122
附录	124
绩效数据表	130



# 中林故事

## 格桑花下绿意生 青藏高原上的中林青春故事



向西藏输送约

90000

立方米板材



铁运、汽运共

900

余车



保护天然林

1400

多公顷

上海胜握胜林业有限公司（以下简称“胜握胜”）成立于2011年初，是中林集团二级单位中国林产品公司的子公司。作为一个平均年龄仅29岁的年轻团队，他们在行业内做出了骄人的成绩：2016年，经营木材达700万立方米；近年来，各类木材、林产品进口量处于国内领先地位。

2016年6月的一次班子例会上，分管经营的吴一舟副经理提出开发西藏市场，将木材运上青藏高原。这个建议一经提出，立刻遭到不少质疑。有人认为公司已在木材进出口方面做出骄人的成绩，可以继续发挥优势，不必投入过多精力在内贸这块；也有人认为西藏地处偏远，项目人力物力成本太高，收益回报并不乐观。王利伟总经理沉思了一会，缓缓说道：“我们考量一个项目的标尺不仅仅是效益，还有作为中央企业的社会责任，配合党中央政策，保护西藏生态文明，是我们肩上不可推卸的重责。我们运一根木材，当地就少砍伐一颗树木。我们运一车木材，就能保护西藏一片森林。”王总将讨论的焦点从创造利润转化为责任意识，转变讨论的重点后，大家统一了思想，一群年轻人的“绿色生态行动”开始了。

连夜制定出项目计划书后，项目主要负责人员前后五次亲自前往拉萨调研，并积极与拉萨市人民政府、西藏拉萨经济技术开发区管委会沟通，在听取了胜握胜的项目规划后，当地政府对他们的到来十分欢迎，并表示将尽最大努力地提供政策方面的帮助；

同时，通过和西藏银行股份有限公司、中国银行西藏自治区分行、西藏中兴商贸集团有限责任公司等企业达成互惠合作关系，保证了项目资金的有效周转。由于西藏当地的木材规格需求特殊，国内少有厂家生产，王利伟总经理等人亲赴绥芬河和俄罗斯，与当地木材厂协商，定制了一批板材专供西藏。通过不懈的努力和多方配合，今年3月底，“一带一路”国际化木材专列从东北驶向了青藏高原，彼时的绥芬河，冰霜尚未融化，而这群中林的年轻人却用满腔热情，化开了一条通往“世界屋脊”的绿色天路。

缤纷繁茂的格桑花旁，一草一木，欣欣向荣，青藏高原虽山河竞秀，风光无限，然而对于常年生活在平原地区的人来说，高海拔缺氧环境对个人身体无疑是一项艰巨的挑战。胜握胜副总经理吴一舟在拉萨调研期间，由于身体缺氧，夜里辗转难眠，必须依靠氧气瓶才能勉强入睡。对于长期驻守高原的工作人员来说，适应当地的环境更是困难重重。两名长期驻守的胜握胜员工由于突然咳血，被紧急送往兰州的医院检查，发现是由于长期缺氧、运动量过大导致了胃出血，几天的输液治疗后，身体刚刚恢复的他们马上提出要求回到自己的岗位继续奋战。通过胜握胜团队的不懈努力，西藏木材贸易业务的发展态势良好，截止到目前，共计向西藏输送约90000立方米板材，发出铁运、汽运共900余车，相当于保护了1400多公顷天然林。

应该说，胜握胜这次走上青藏高原的绿色行动开局

是完美的。然而，他们并没有满足于这个良好的开局，经过多方努力，胜握胜这群年轻人又开始了新的谋划。为了加大对西藏的木材供应量，带动林业产业发展，他们与西藏拉萨经济技术开发区管委会签订了《商贸流通物流产业园项目合作协议》。在稳步提高西藏木材供给量的同时，胜握胜计划以拉萨为中心，将木材贸易向西南拓展，走出国门，开发南亚、东南亚市场，推动边境地区经济健康快速发展。

集团公司高度关注此次将木材运上青藏高原的“绿色生态行动”。今年6月，集团公司董事长、党委书记宋权礼亲自前往西藏地区进行了专题调研，专程看望了在一线奋战的员工，宋总说道：“每一个中林人，不论何处何方，内心都怀揣着一份不灭的责任与情怀，正是这种‘使命担当、无私奉献’的中林精神，支撑着我们中林的年轻人坚守在条件艰苦的业务一线，保障西藏地区的木材供给。你们用实际行动践行了集团公司‘关爱全球森林，承担生态责任，合理利用资源，引领行业发展’的发展理念，做出了可喜的成绩，中林集团为你们感到骄傲！”

面对董事长的称赞，王利伟总经理答道：“我们需要做的事情还有很多，一切才刚刚开始。”







关于我们  
公司治理



责任管理  
责任专题



中国林业集团公司（简称“中林集团”）总部位于北京，是国务院国资委监管的集森林资源培育与开发、林产品加工与贸易、林业配套服务于一体的综合性林业企业，主要经营国际森林资源开发，国内速生丰产林培育，木材、林化产品、人造板、林木种苗等生产和贸易，森林旅游、林区成品油、森林消防装备等配套服务。



2016年，经营木材  
**3796** 万立方米



进口木材  
**1600** 万立方米





## 董事长致辞



中国林业集团公司董事长、党委书记  
**宋权礼**

“一方之任，任重道远”，当前，履行社会责任已成为企业回馈社会，获得更广泛认同，生成更强可持续竞争力的内在要求，呈现出全球化的发展趋势，并已逐渐上升到构建和谐社会、富国裕民、敦睦邦交的战略高度。作为国资委管辖的唯一一家林业企业，中林集团不但承担着确保发展运营平稳向好和国有资产保值增值的发展责任，更肩负着保障国家木材安全、生态安全、物种安全，促进林业可持续发展以及惠及民生、富民兴林等重要的环境和民生责任。

2015-2016年，我们秉承“关爱全球森林，承担生态责任，合理利用资源，引领行业发展”的理念，按照“做行业领袖、创一流企业”的发展目标，努力克服经济增长下行压力加大等各种不利因素的影响，全力提升发展质量和效益，全面超额完成了国资委下达的经营任务，各项指标处于行业较好水平，公司整体规模快速扩大，国有资产保值增值能力持续增强。与此同时，我们坚持“资源向主业集中，贸易向实业转型”，全力打造森林资源开发利用、种子种苗与生态旅游三大核心板块。

林木资源培育与开发利用板块坚持服务于国家战略发展方针，保障经济社会发展对木材的需求，集团“境内外森林资源基地+市场销售网络+港口物流+产业园区”的木材产业链经营模式已打造成形，绥芬河国林木业城已成为东北亚最大的对俄木材加工贸易的示范项目，江苏新民洲进口木材储备加工交易服务园区、黑龙江牡丹江木家居产业园、山东潍坊国林木材产业园等项目正在有序推进，中林集团行业影响力和市场竞争力进一步提升。

种子种苗板块通过创新发展模式，转化经营思路，调整经营结构，由传统的林木种子种苗业务向农作物种子领域扩展，通过股权投资、并购重组等方式，成功参股新三板挂牌企业江苏中江种业股份有限公司，战略控股北京屯玉种业公司，使得种子种苗板块在激烈的市场竞争中保持了较

高的市场占有率水平，为我国的造林绿化、环境美化 and 林木、花卉国际交流做出了重要贡献。

生态旅游板块探索绿水青山就是金山银山的发展路径，加快发展生态旅游产业，主要包括千岛湖公司、徽州国家森林公园和云南西双版纳雅德秘依旅游度假区等合作景区旅游项目，同时挖掘优势，推出了千岛湖“巨网捕鱼”、鱼拓艺术体验、徽派饮食文化之旅等30多条特色生态旅游产品及美国、加拿大、欧洲等数条境外森林生态旅游项目。同时，与牡丹江市共同整合开发镜泊湖资源，初步形成了生态旅游“西双版纳—千岛湖—镜泊湖”南北贯穿发展的整体布局。

在经营业绩显著增长的同时，长期以来，我们始终注重林业生态与民生效益的兼顾与平衡，自觉承担着林业企业应当履行的各项社会责任，着力将履责实践与企业经营紧密结合：如“走出去”在新西兰、俄罗斯等国开发海外森林资源，积极推进林业国际合作和可持续发展，保障国家木材、生态安全；大力培育人工林，拓展森林植被面积，提升营林护林水平，提高资源利用效率；繁育引进良种壮苗，提升林木生长率，提高林木质量；发展绿色富民现代林业，提供质优环保的各类林产品，提高木材综合利用能力，推动科技创新和转型升级；改善林区生产、生活和生态环境，做好林区建设和配套服务，积极发展森林生态旅游，开展产业帮扶，促进林农就业增收，带动区域经济发展。

2017年，我们将更加紧密地团结在以习近平总书记为核心的党中央周围，全面贯彻落实中央和国资委各项决策和部署，坚定不移推进“十三五”战略目标实施，进一步解放思想、坚定信心，转变发展方式，创新发展模式，提高责任意识，提升履责能力，推动责任治理，加强责任沟通，加大责任实践，促进责任融合，努力为促进我国经济平稳健康发展，建设生态文明和实现美丽中国梦作出新的更大的贡献！





## 总经理致辞



中国林业集团公司董事、总经理

林展

2015-2016年，恰逢“十二五”收官之年和“十三五”开局之年。我们认真贯彻党中央、国务院和国资委的决策部署，牢固树立“创新、协调、绿色、开放、共享”的发展理念，秉承“关爱全球森林，承担社会责任，合理利用资源，引领行业发展”宗旨，以“做行业领袖、创一流企业”为目标，以“创新发展、绿色中林”为主线，以提质增效为主题，以“创新发展年”和“生态产业建设年”为主线，有效应对严峻复杂的国内外形势和经济下行压力，锐意进取，着力打造森林资源培育和开发利用、生态旅游、种子种苗三大产业链，使集团成为国际上具有较强竞争力、能够抵御较大风险、具有自我良性循环能力的现代大型林业企业集团，实现由“传统型企业”向“创新型企业”的跨越。截至2016年底，集团资产总额504.9亿元，所有者权益总额139.1亿元。

**坚持创新发展。**我们把创新摆在企业发展全局的核心位置，将2015年发展主题定位“创新发展年”，坚持创新发展战略，积极探索国有经济布局和结构调整方式，推进混合所有制改革力度，最大限度激发活力和放大国有资本功能，截至2016年底，企业所属混合所有制企业65家，2015-2016年引入民营和其他社会资本42亿元；坚持自主创新为主，大力推进集团科技创新、管理创新和商业模式创新，不断提升企业发展的质量和效益，提升企业发展活力。

**坚持协调发展。**我们认真贯彻落实中央关于扶贫工作的有关要求，统筹区域协调发展，积极响应定点扶贫行动，建立扶贫组织机构，选派优秀扶贫干部，以科学的扶贫方案因地制宜的帮助通道县摘除贫困帽子，激发贫困地区发展的内生动力。截至2016年底，中林集团定点扶贫地区通道县实现9个贫困村出列、26938名贫困人口稳定脱贫。

**坚持绿色发展。**我们秉承“生态为先”的原则，探索“绿水青山就是金山银山”的发展路径，致力于生态环境的保护与恢复，处理好旅游开发与资源保护、文化遗产、生态

环境之间的关系，加快发展生态旅游产业，初步形成“西双版纳—千岛湖—镜泊湖”南北贯穿发展的整体布局；同时，积极履行央企社会责任，倡导节能减排，积极支持地方生态建设，共同打造山水林田湖的生命共同体。2016年，雷州林业局将6133亩桉树林地调整为市级与省级生态公益林管理，完成林相改造4300亩；配合地方政府生态修复建设计划，承担了3万亩的生态修复建设任务。

**坚持开放发展。**我们以维护国家木材安全为己任，积极落实国家“一带一路”倡议，稳步推进“走出去”步伐，积极开拓非洲、美洲、俄罗斯、新加坡市场，全力打造“境外森林基地+木材进口贸易+物流配套+园区服务”一体化的木材经营模式，由单纯贸易向资源控制加贸易方式转化，实现贸易与实业协同发展，弥补国内木材缺口，有效缓解社会发展需要与生态文明建设的矛盾。2015年，进口木材736万立方米，占全国进口总量的10.34%；2016年，进口木材1600万立方米，占全国进口总量的17%，木材进口量在国内同行业企业中居首位。

**坚持共享发展。**我们坚持将发展成果与社会共享，重视员工权益保护，加强员工培训，提升全面发展能力，关爱员工生活，努力营造团结、和谐、紧张、活泼的工作氛围，平衡员工工作与生活，2016年，集团公司从业人员4910人，开展各类培训10余次；开展捐资助学、贫困救助等社会公益活动，支持海外社区建设，以自身行动增进社会幸福感和获得感。

宏图已铸就，履责正当时。我们要紧密团结在以习近平总书记为核心的党中央周围，坚决贯彻党中央、国务院决策部署，认真落实国资委工作要求，坚定信心、振奋精神，开拓创新、扎实苦干，推动集团深度改革发展，为我国生态文明建设和林业产业转型升级贡献中林力量！





## 管理层团队



**宋权礼**

(董事长、党委书记)



**林展**

(董事、总经理)



**王荣斌**

(党委副书记、纪委书记)



**刘连军**

(董事、党委副书记)



**曹效军**

(副总经理、党委委员)



**朱成庆**

(副总经理、党委委员)



**曹军**

(总会计师、党委委员)





## 公司简介

中国林业集团公司（简称“中林集团”）总部位于北京，是国务院国资委监管的集森林资源培育与开发、林产品加工与贸易、林业配套服务于一体的综合林业企业，主要经营国际森林资源开发，国内速生丰产林培育，木材、林化产品、人造板、林木种苗等生产和贸易，森林旅游、林区成品油、森林消防装备等配套服务。目前，在全球拥有并经营 120 多家企业，从业人员 4910 人，2016 年营业收入 698.5 亿元、利润总额 34397 万元、资产总额 504.9 亿元。

中林集团积极贯彻落实“创新、协调、绿色、开放、共享”五大发展理念，秉承“关爱全球森林，承担生态责任，合理利用资源，引领行业发展”理念，以“做行业领袖、创一流企业”为发展目标，将林业产业发展与生态建设有效结合，全力打造森林资源开发利用、种子种苗与生态旅游三大核心板块。为保障国家生态安全、木材安全、物种安全，推进林业可持续发展和国际资源开发合作发挥更加突出的示范和引领作用。目前可控森林资源面积 300 万亩，木材进口到货合作港口（口岸）30 多个，2016 年经营木材 3796 万立方米，占全国木材总量的 20%，其中进口木材 1600 万立方米，占全国进口总量的 17%。



经营企业

120 多家



资产总额

504.9 亿元



从业人员

4910 人



木材进口到货  
合作港口（口岸）

30 多个



营业收入

698.5 亿元



利润

34397 万元

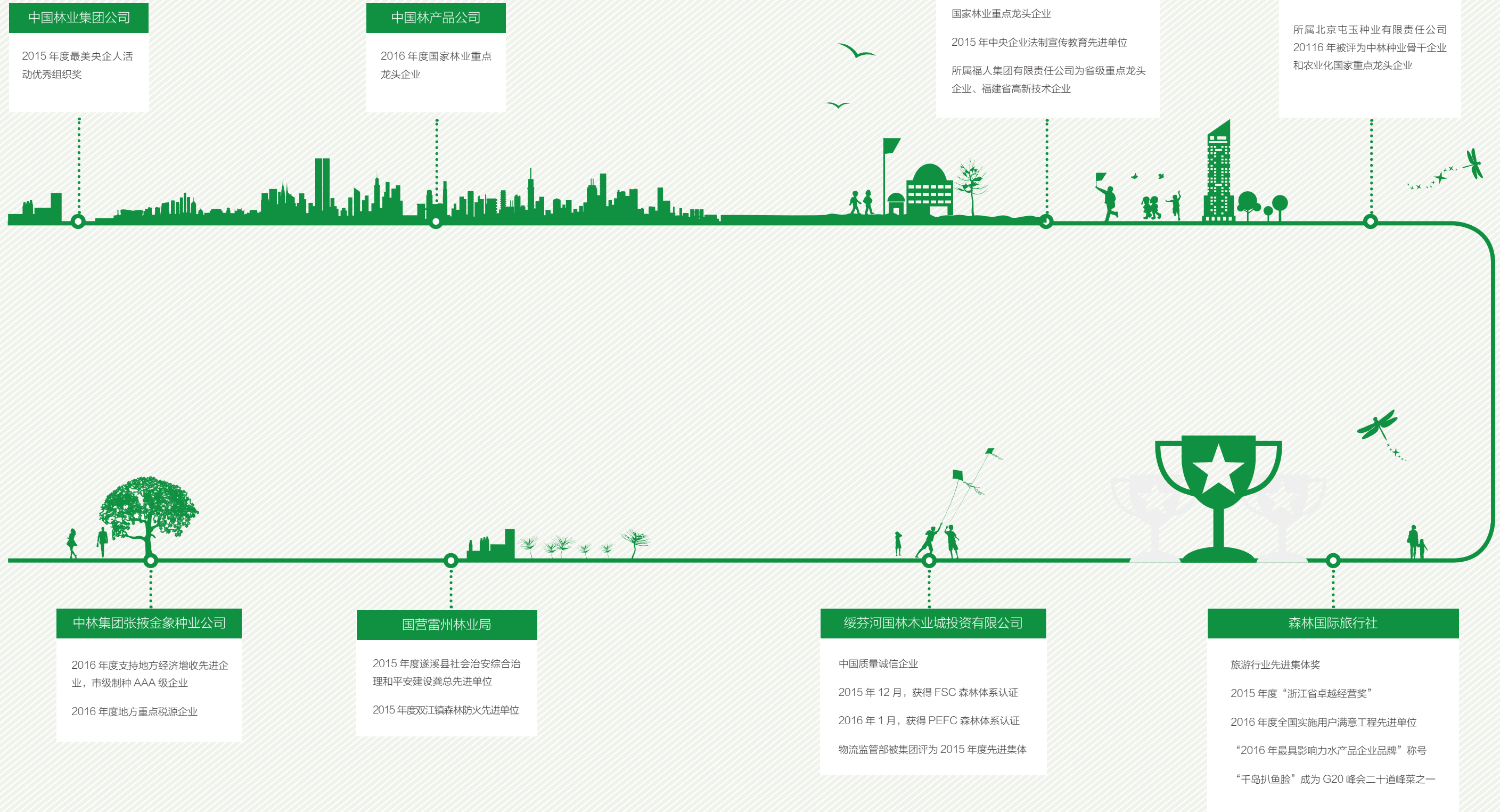






# 荣誉资质

## 2015-2016 年





# 产业分布图



木材

北京、天津、上海、重庆、河北、辽宁、黑龙江、安徽、山东、江苏、浙江、江西、湖北、广西、内蒙古、吉林、福建、广东、四川、香港



种子种苗

北京、天津、上海、重庆、河北、河南、云南、辽宁、黑龙江、湖南、安徽、山东、新疆、江苏、浙江、江西、湖北、广西、甘肃、山西、内蒙古、陕西、吉林、福建、贵州、广东、青海、西藏、四川、宁夏、海南



生态旅游

北京、天津、上海、河北、河南、云南、辽宁、黑龙江、湖南、安徽、山东、新疆、江苏、浙江、江西、湖北、山西、内蒙古、陕西、吉林、福建、贵州、广东、西藏、香港



林业服务

北京、天津、上海、重庆、河北、云南、辽宁、黑龙江、湖南、安徽、山东、新疆、江苏、浙江、江西、湖北、广西、甘肃、山西、内蒙古、陕西、吉林、广东、青海、四川、宁夏



港口物流

北京、天津、河北、浙江、福建、广东、广西、山东、江苏、内蒙古



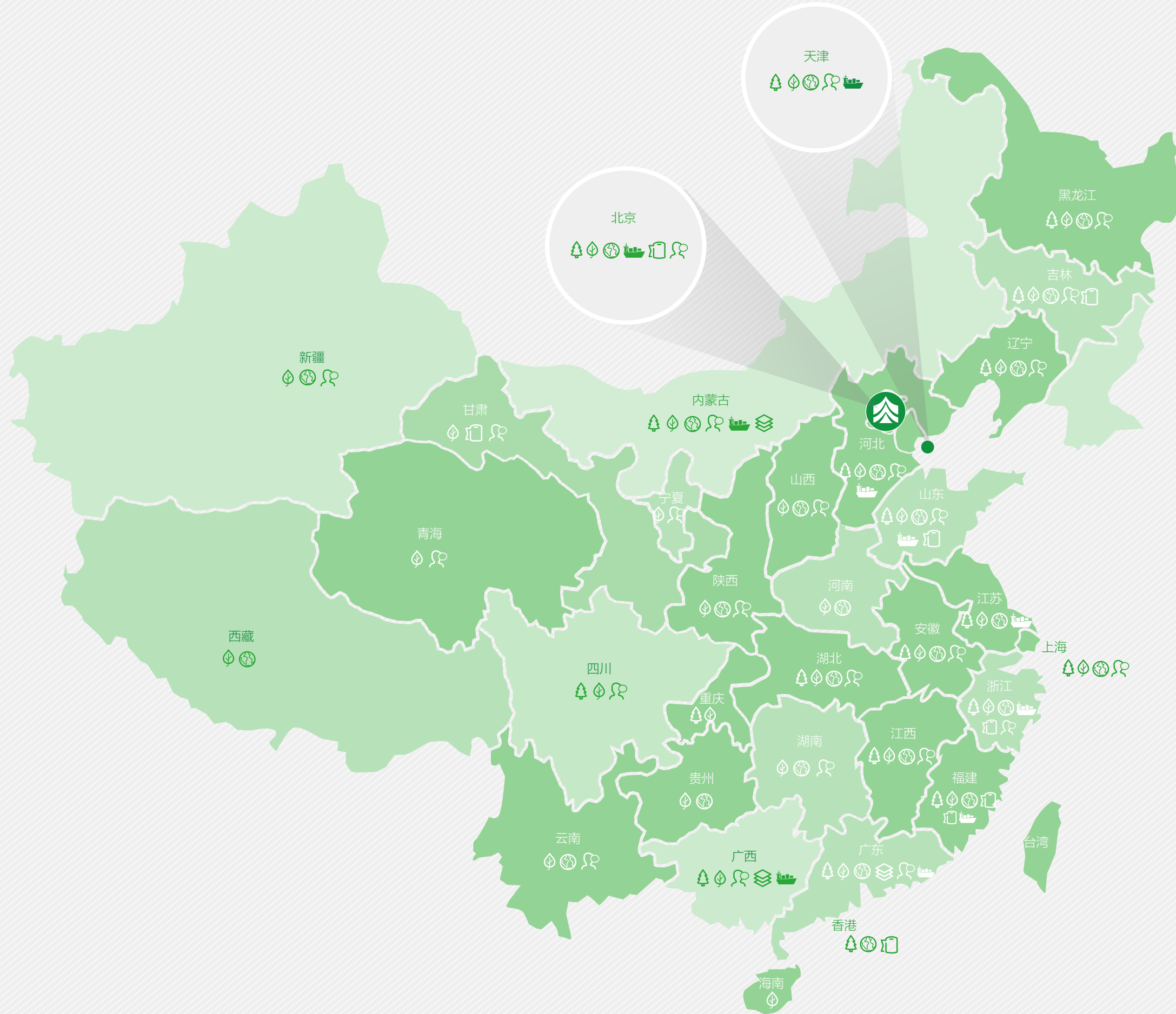
木片

广西、广东



纸张纸浆

北京、山东、浙江、甘肃、吉林、福建、香港





# 海外业务覆盖

## 木材

新西兰 / 澳大利亚 / 俄罗斯 / 巴西 / 美国 / 加拿大 / 智利 / 加蓬 / 苏里南 / 乌克兰 / 秘鲁 / 瑞典 / 印度尼西亚 / 芬兰 / 乌拉圭 / 法国 / 拉脱维亚 / 德国 / 比利时 / 南非 / 保加利亚

## 港口物流

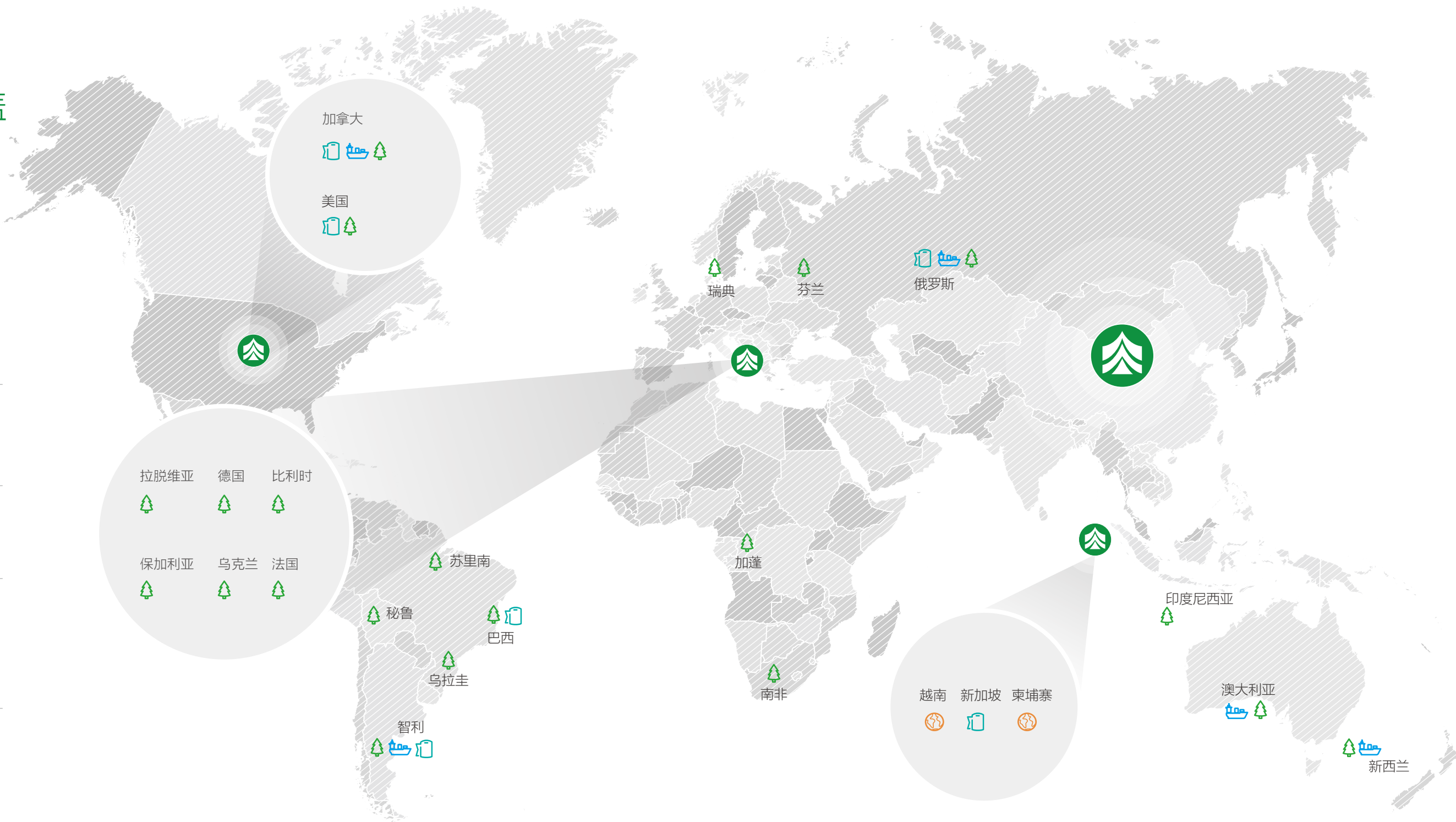
新西兰 / 澳大利亚 / 智利 / 加拿大 / 俄罗斯

## 生态旅游

越南 / 柬埔寨

## 纸张纸浆

新加坡 / 美国 / 智利 / 巴西 / 印尼 / 加拿大 / 俄罗斯

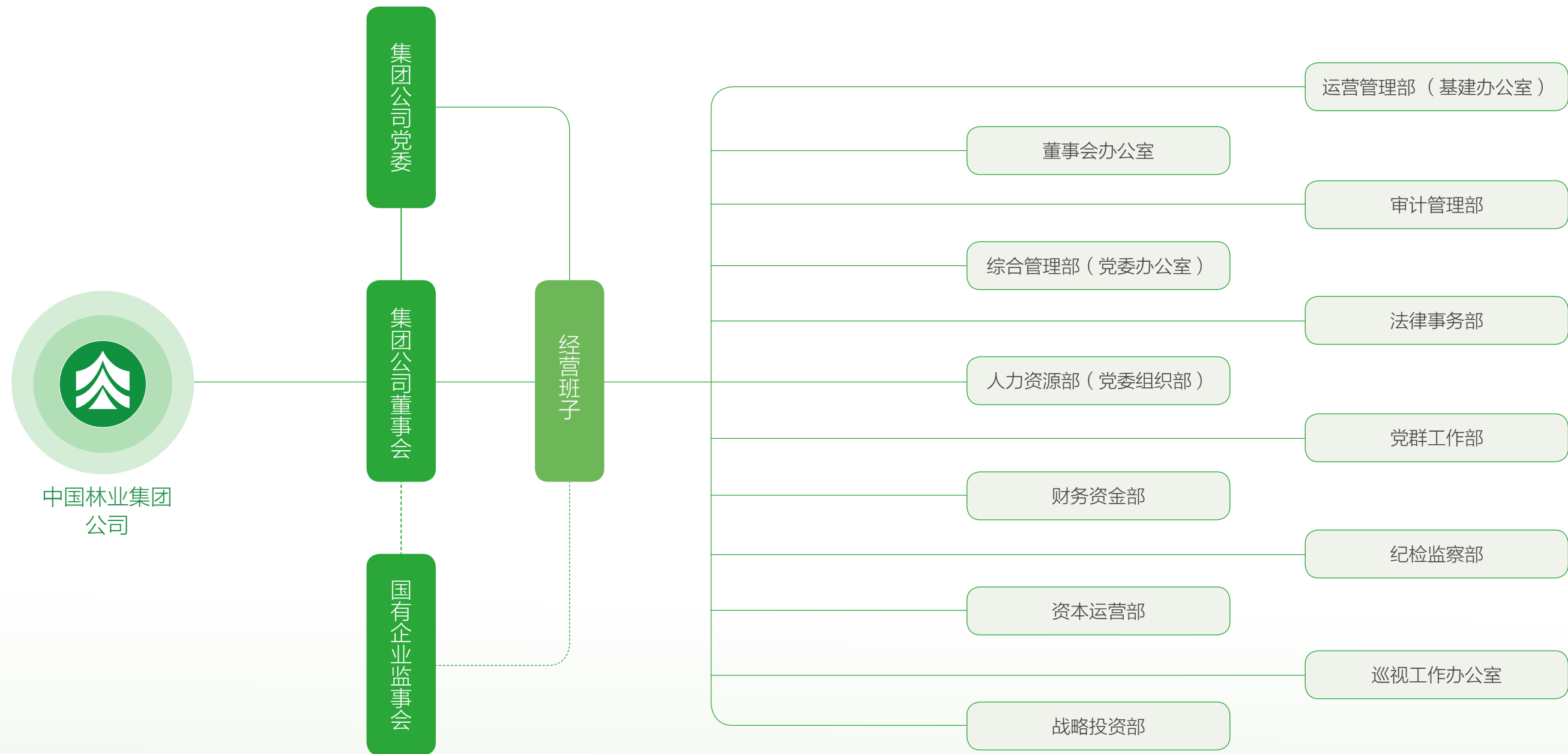






## 组织机构

中林集团总部设置董事长办公室、综合管理部、人力资源部、财务管理部、资本运营部、战略投资部、运营管理部、审计管理部、党群工作部、纪检监察部、巡视工作办公室等 12 个职能部门。2016 年底集团公司拥有 11 家二级企业。







## 主要下属企业

### 中国林产品公司

天津中林天立实业有限公司  
天津国林天成贸易有限公司  
上海胜握胜林业有限公司  
国林汇泰（上海）企业发展有限公司  
镇江中林林业有限公司  
上海赫泽石油化工有限公司  
中林科雷控股有限公司  
泉州国林天毅贸易有限公司  
重庆中林林产品有限公司  
厦门国林林产品有限公司  
苏州国林华东商贸有限公司  
四川国林万通贸易有限公司  
中国林业集团新西兰有限公司  
上海国林胜通经济发展有限公司  
如皋港务集团有限公司  
中国林产品（新加坡）有限公司  
中国林产品（北美）公司  
中国林业国际资源有限公司  
中国林产品（新西兰）有限公司  
山东中林林产品有限公司  
江苏国林林产品有限公司  
福州国林林产品有限公司

### 中国林产工业公司

中林进出口有限公司  
中林进出口（香港）有限公司  
中国林业集团江西枫禾实业有限公司  
北京华林枫源国际贸易有限公司

中际林业科技发展有限公司  
天津宝沃国际贸易有限公司  
中国林业集团福建福人原木实业有限公司  
满洲里福瑞斯进出口有限公司  
中林集团福建宜森实业有限公司  
中林集团江苏聚成木业有限公司  
南京国林木业有限公司  
中国林产工业（新加坡）有限公司  
福人集团有限责任公司

### 中国林木种子公司

北京中林荣华花卉盆景开发中心  
北京屯玉种业有限责任公司  
江苏中江种业股份有限公司

### 森林国际旅行社

北京森旅航空服务中心  
林海国际技术交流中心  
浙江全景林业开发有限公司  
黑龙江中林森旅国际旅行社有限责任公司  
北京四海荣悦餐饮管理有限公司  
杭州千岛湖发展集团有限公司  
黄山市古徽州文化旅游公司  
张家界宾馆

### 中国林场总公司

中国国营林场开发总公司大连公司  
内蒙古国林林业资源开发有限公司  
北京东方嘉木科贸有限公司  
湛江中豪木业发展有限公司

北京中林力合石油化工有限公司  
岑溪市中林林业发展有限公司  
浙江国林林业资源开发有限公司  
永济市中林菌草科技有限公司  
北京市强森科贸有限公司  
中林林业西伯利亚有限公司  
内蒙古金渡国际投资有限公司

### 中国林业物资总公司

中国林业物资北京公司  
中国林业物资上海公司  
中国林业物资供销天津公司  
中国林业物资沈阳公司  
廊坊中林长乐集成材有限公司  
内蒙古中林雅科物资商贸有限责任公司  
中林物资（太仓）有限公司  
绥芬河市国森经贸有限公司  
中石油国林油品销售有限公司

### 绥芬河国林木业城投资有限公司

绥芬河国林进出口有限公司  
天津建铨金属科技有限公司  
二连浩特国林木业有限公司  
绥芬河国林小额贷款股份有限公司

### 国营雷州林业局

广东省雷州林工商公司  
雷州林产工业总厂  
湛江市亿兆生态肥料有限公司

### 中林集团云南投资有限公司

### 中林集团云南实业有限公司

### 中林集团张掖金象种业公司







## 参与的主要社会组织

### 中国林业集团公司

中国林业产业联合会 副会长  
中国林学会 常务理事  
中国湿地保护协会 副会长

### 国营雷州林业局

广东省林业产业协会 副会长  
桉树产业技术创新战略联盟 会员  
湛江市科学技术协会 会员

### 绥芬河国林木业城投资有限公司

黑龙江省对俄经贸产业联合会 副会长

### 中国林产品公司

中国林业产业联合会 常务理事  
中国林业产业联合会国际投资与贸易促进会 发起人

### 森林国际旅行社

中国林业产业联合会 常务理事  
中国林业产业联合会森林旅游分会 理事长  
中国旅行社协会 常务理事  
全国森林旅游联谊会 名誉会长  
北京市旅游行业协会 常务理事  
北京市旅游行业协会旅行社分会 常务理事  
中国林学会森林公园分会 副理事长  
美国国际狩猎协会 会员  
中国渔业协会 鱼拓专业委员  
中国渔业协会 常务理事  
杭州市水产行业协会 副会长  
浙江省水产流通与加工协会 副会长  
杭商研究会 副会长  
浙江省品牌建设促进会 会员

### 中国林业物资总公司

中国林业产业联合会 理事

### 中林集团张掖金象种业公司

甘肃省质量协会 会员  
张掖市种子协会 会员

### 中国林木种子子公司

国际种子联盟 成员  
中国种子贸易协会 成员  
中国食品土畜进出口商会花卉进出口分会 副理事长  
中国林业产业联合会 成员  
中国花卉协会 成员  
北京市花卉协会 常务理事

### 中国林产工业公司

中国林业产业联合会 常务理事  
中国林产工业协会 轮值会长  
中国林产工业协会松香分会 理事长  
中国林产工业协会红木分会 理事长





## 公司治理

### 治理机制

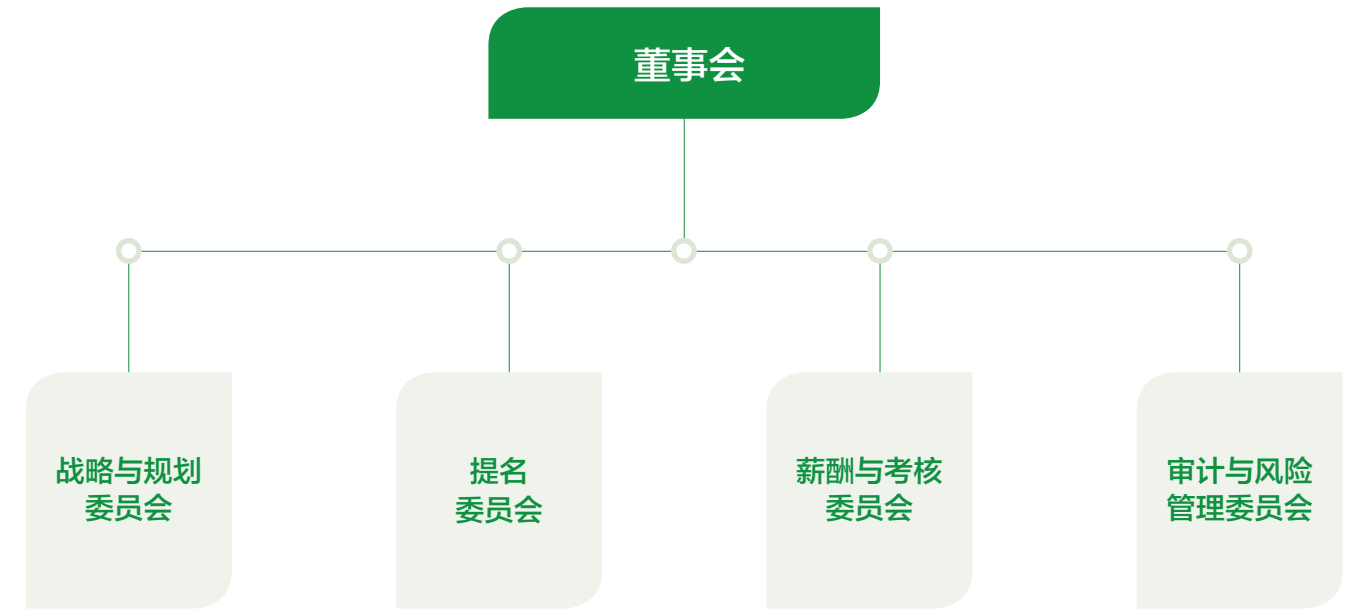
中林集团按照建立现代企业制度要求，不断健全完善党委、董事会、监事会和经理层，形成了权责分明、各司其职、科学决策、有效制衡、协调运转的法人治理结构。董事会由7名成员组成，其中外部董事4名、非外部董事3名，董事会下设战略与规划委员会、提名委员会、薪酬与考核委员会、审计与风险管理委员会四个专门委员会，通过董事会决议及外部董事基层调研等方式，有力促进企业依法科学决策。



集团董事会构成

非外部董事 **3** 人      外部董事 **4** 人

中林集团董事会构成（单位：人）



中林集团董事会治理架构





## 结构调整

### 产权结构

2015-2016年，中林集团按照中央确定的推进国有经济布局和结构调整的方针政策指引，努力探索推进混合所有制改革，积极破解体量规模小、主业不突出、产业布局窄等制约企业发展的瓶颈问题，着眼延伸木材经营、种子种苗、生态旅游三大产业链，采取收购重组、投资入股、收购股权等多种方式，广泛开展与中央企业、地方国有、民营企业、外资企业、机构投资者的合作，整合优势资源，吸引更多社会资本投向集团战略发展领域，截至2016年底，企业所属混合所有制企业65家，两年来累计引入民营和其他社会资本42亿元。



### 产业结构

集团公司按照精干主业，培育核心优势业务，实现质量提升和规模效应的产业结构调整要求，不断优化产业布局和业务结构，全力打造和完善木材经营、种子种苗和生态旅游三个业务板块产业链，加快从单纯贸易模式向生产、加工、物流、产业园区和供应链金融服务等方面转型升级。



### 资本结构

集团公司积极探索企业多元化融资模式，构筑和拓宽畅通的融资渠道，开展银行新型融资模式，探索直接融资渠道，拓展权益性资金来源，化解和降低债务风险。通过股权融资、债券融资、并购融资等方式提高资金筹集规模和效率，优化集团资本结构，充实企业营运资金。集团公司2015年，先后开展注册债务融资工具并获准发行，其中短期融资券注册金额8亿元，发行4亿元；中期票据注册金额8亿元，发行8亿元；永续中票注册金额20亿元，发行20亿元。2016年，注册30亿元超短期融资券，续发4亿元的短期融资券。中林集团所属中国林产品公司2016年发行非公开公司债券8亿元，发行美元永续私募债3亿美元。







## 依法治企

集团公司紧紧围绕“生态产业建设年”主题和法治工作“一个升级、两个融合、三个转变、五个突破”总体要求，认真落实国资委努力打造法治央企的部署，全面推进法治中林建设实施方案，不断深化法律风险防范机制，拓展法治工作领域，稳步推进企业法律顾问制度建设，加强普法培训，组织相关人员参加国资委法治大讲堂培训，形成人人学用法的良好氛围，夯实法治工作基础。截至2016年底，全系统专职法律顾问达到31人，法律顾问持证上岗率达到80%，企业规章制度、经济合同和重要决策的法律审核率达100%。



### 增强顶层推动力度

- 健全组织机构
- 召开集团公司法治工作会议
- 推进《中国林业集团公司关于全面推进法治中林建设的实施方案》
- 将法治央企建设的核心要求纳入集团“十三五”规划



### 完善法律风险防范机制

- 2015-2016年集团总部经济合同法律审核率均达到**100%**
- 2015-2016年集团重大经营决策法律审核率达到**100%**
- 强化“事前防范、事中控制”为主的法律风险防范方针



### 建设企业法律顾问制度

- 集团及下属子公司均设置总法律顾问岗位，负责公司法律风险防范体系建设
- 推进法律顾问队伍建设
- 完成法律文本档案数字化工作

## 党风廉政

集团公司深入学习贯彻党的十八届六中全会、全国国有企业党建工作会议精神，发挥党组织政治核心作用，把党的领导和完善公司治理统一起来，深入落实全面从严治党要求，把党的领导贯穿于改革发展全过程、各方面。扎实开展“两学一做”学习教育，深入推进党风廉政建设和反腐败工作，严明政治纪律和政治规矩，修订完善落实“两个责任”制度规定，促进了反腐倡廉责任制精准落地，为企业和谐稳定发展提供有力保障。



### 开展基层党建学习工作

- 制定《中国林业集团公司党委中心组学习计划》
- 组织中心组学习，深入学习党的十八届三中、四中、五中全会精神和习近平总书记重要讲话精神
- 开展“两学一做”学习教育
- 召开民主生活会
- 2016年共开展四个专题的学习研讨，落实集中学习日平均**4.5**天，参训率达到**90%**以上



### 配合完成巡视整改工作

- 梳理整改措施
- 构建长效机制，按照程度和问题紧迫性将整改措施划分为短、中、长期三项，着力建章立制
- 截至2016年底，**86**项整改措施中除**18**项属长期坚持外，**39**项已全部完成，**20**项基本完成并持续推进，**9**项已列入工作计划



### 改进党建工作方法

- 促进党建工作责任制落地
- 加大对基层党组织建设监督指导力度，指导3家党委完成换届选举，**1**家成立党总支
- 认真抓好党员的管理教育，举办**1**期入党积极分子培训班，培训入党积极分子**26**名，2016年发展党员**12**名
- 完成“四项排查”工作，共排查出失联党员**1**名，处理违纪违法党员**1**名，补缴党费**704711**元
- 突出党群共建，做到党的工作与群建工作优势互补、共同推进

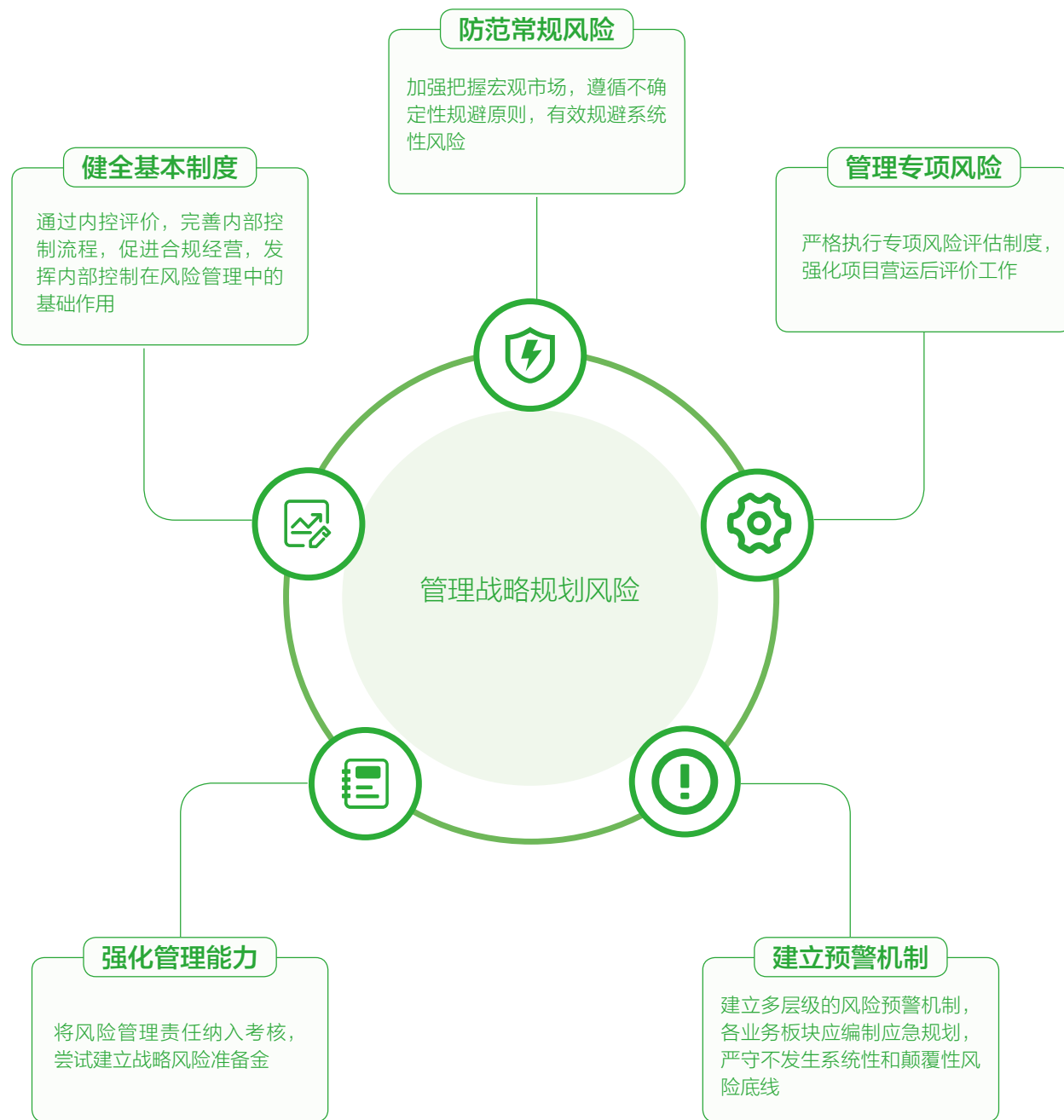






## 全面风险管理

集团公司紧密围绕企业发展战略，以“做强做优、世界一流”为目标导向，积极构建内部控制和 risk 管理体系，不断完善制度流程，强化主体责任，保障制度执行到位。持续提升风险防控能力，确保企业竞争能力的提升和经营目标的实现。严禁开展各种形式融资贸易业务，企业风险防范能力逐年增强。



集团公司建立了“统一领导、分级管理”的内部监督体系，通过专项审计、经济责任审计、决算审计和专项检查发现内部控制缺陷，分析缺陷的性质和产生的原因，提出《管理建议书》或《专项报告》。通过对投资、产权、财务、资本运营、物资采购、招投标和选人用人等领域和关键环节的监督检查，促进各项制度的有效执行，纠正存在的问题。中林集团重点关注职工群众反映突出的问题，从群众的来信来访和举报中获取案件线索，严肃慎重地查办案件，督促落实和整改。



全面预算管理作为集团加强管控、提升管理水平的一项基础性、长期性、战略性系统工程，是集团快速发展、做强做优的客观要求，中林集团以集团发展战略为导向、以经营计划为基础、以合理有效配置资源为核心、突出“严编严审”指导思想，组织各单位结合自身生产经营实际，充分领会全面预算管理理念，协调经营、人力、投资、财务部门共同参与，密切配合，严格按照文件要求做好贯彻落实工作。通过预算目标落实集团战略规划，加强集团管控机制建设，从而实现财务预算与生产经营计划、资本预算、经营预算和薪酬预算的有效衔接和统筹安排。

集团公司继续深化投资管理体制机制改革，加强集团战略投资管理制度建设，严格控制投资方向和规模，切实加强投资管理。把投资风险与投资回报置于同等重要地位，实行投资集中审批与项目分级管理相结合，明确集团总部、子公司和基层企业权责边界、投资审批流程和回报基准，严格投资项目尽职调查、可行性论证，为项目决策提供有效依据，严控投资风险。

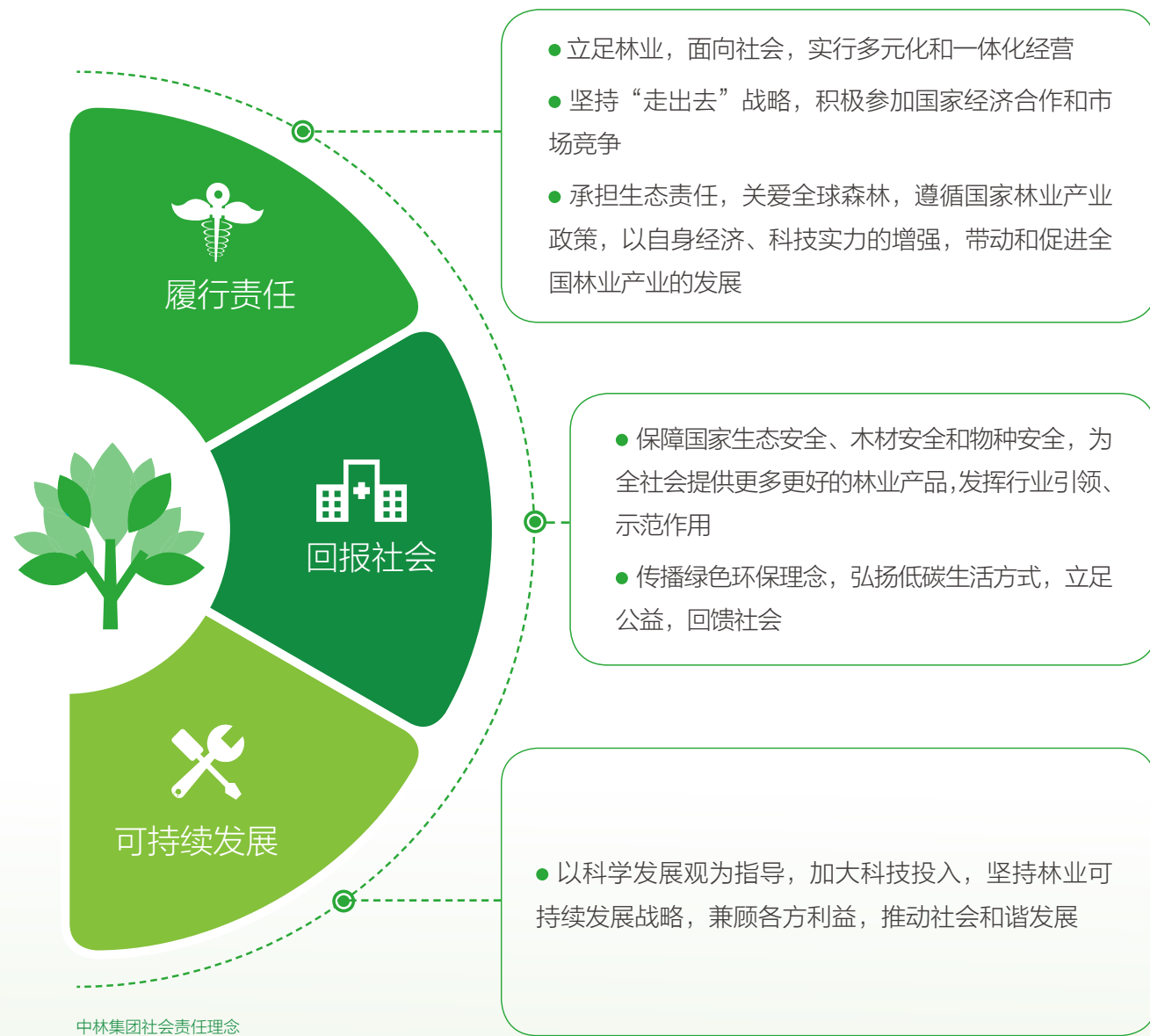




# 责任管理

## 责任理念

2015-2016年，中林集团以“做行业领袖、创一流企业”为发展目标，以提质增效为主题，以发展战略为引导，不断优化经营结构，着力加强集团管控，在实现“传统型企业”向“创新型企业”跨越式发展的同时，将社会责任理念与企业文化相结合，努力将发展成果与员工、客户、合作伙伴及社会共享，实现多位一体，共同发展。



## 责任推进

完善的社会责任管理体系，有助于推动履责工作井然有序地开展。中林集团作为国资委管辖的唯一一家林业企业，不断提升履责意识，积极探索完善的社会责任管理体系，通过编制并发布社会责任报告、开展“中林故事演讲比赛”等形式不断推动企业的履责深度和广度，全面推进社会责任管理进程。

2017年12月，在之前社会责任报告编制和发布的基础上，正式发布《中国林业集团2015-2016年企业社会责任报告》，向各利益相关方系统披露两年来企业的社会责任理念及履责实践。

2015-2016年企业社会责任报告



2013-2014年企业社会责任报告



2011年企业社会责任报告

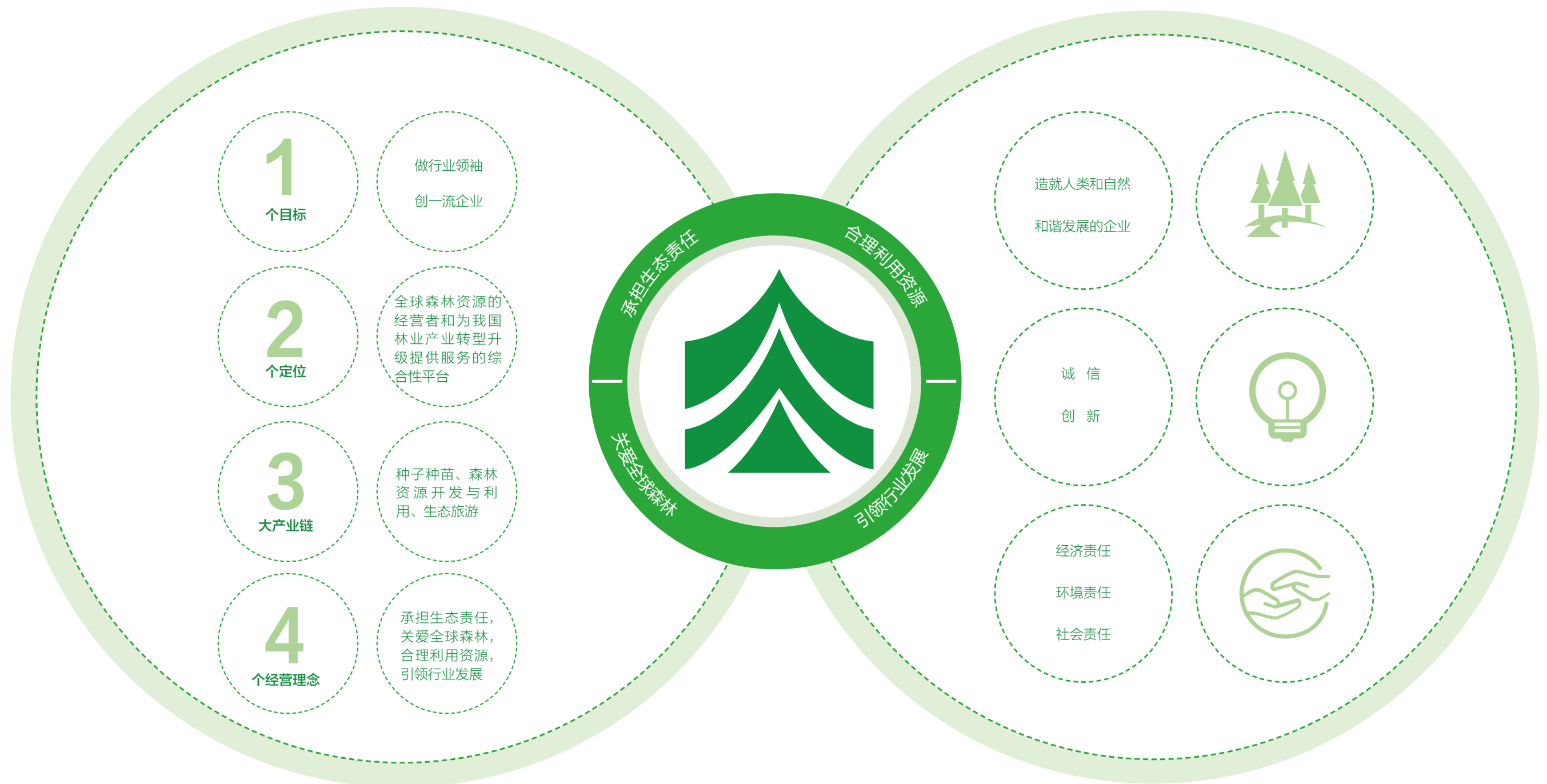






## 责任模型

中林集团作为国资委管辖的唯一一家林业企业，将诚信和创新作为核心价值理念，以诚信求实为根本动力推进企业发展，以进取创新为发展理念全力推进林业经济的快速发展，切实履行经济、环境、社会三大责任，实现人类和自然和谐发展的最高价值取向。







## 利益相关方参与

我们积极推进企业社会责任管理发展，成立社会责任工作领导小组，统筹负责社会责任工作的战略部署，探索多元的利益相关方沟通机制，主动通过多种渠道披露履责信息，以座谈、调研、会议等形式与利益相关方沟通交流，并将利益相关方诉求纳入企业经营战略的制定和日常运营，增进利益相关方理解和互信。







“国有企业特别是中央管理企业，在关系国家安全和国民经济命脉的主要行业和关键领域占据支配地位，是国民经济的重要支柱，在我们党执政和我国社会主义国家政权的经济基础中也是起支柱作用的，必须搞好。”

——习近平总书记在2014年8月18日召开的中央深改组第四次会议讲话

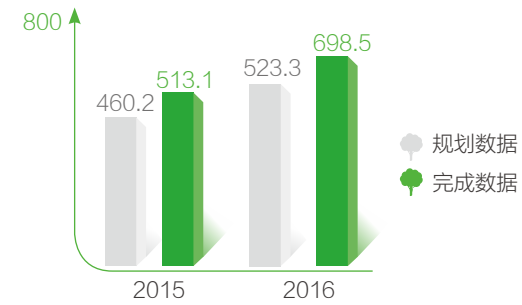
国有企业是推进现代化、保障人民共同利益的重要力量。中林集团作为国资委管辖的唯一一家林业企业，为更好的履行确保发展运营平稳向好和国有资产保值增值的发展责任，以及保障国家木材安全、生态安全、物种安全，促进林业可持续发展以及惠及民生、富民兴林等重要的环境和民生责任，不忘初心，积极探索企业深化改革之路，在落实国家发展战略、分析行业形势、把握企业发展规律、找准集团发展优势及存在问题的基础上，将企业深化改革的长远目标分解为具体发展主题，明确集团每年发展重点及方向，促进自身管理水平有效提升。

### 战略管理年：高屋建瓴指方向

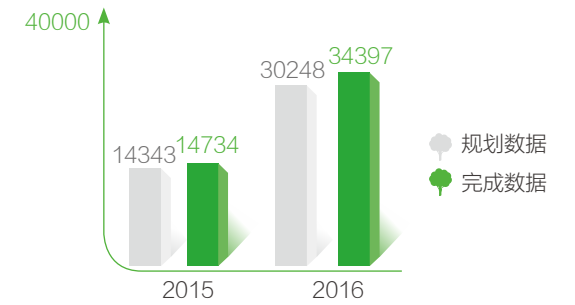
战略管理是企业谋求可持续发展、基业长青的关键。中林集团通过全集团范围内的解放思想大讨论，在大量的调查研究、统一思想、凝聚共识的基础上，将2014年发展主题确定为“战略管理年”，明确了企业发展理念，布局了战略目标，并细化为三年滚动发展规划和具体保障实施及保障措施，完善了集团在国家新发展理念指导下的可持续发展顶层设计，促进企业管理水平提升的同时进一步扩大了行业影响和带动力。



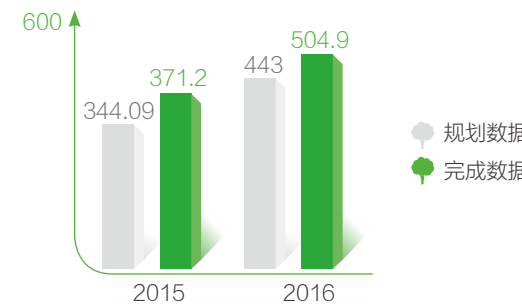
图：中林集团发展战略



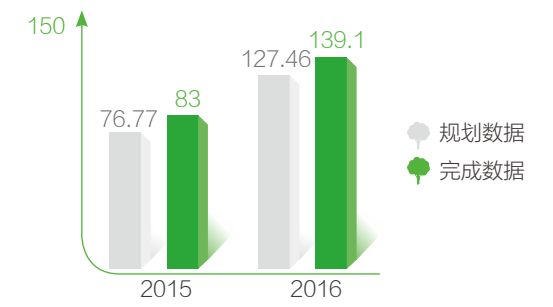
图：营业收入（单位：亿元）



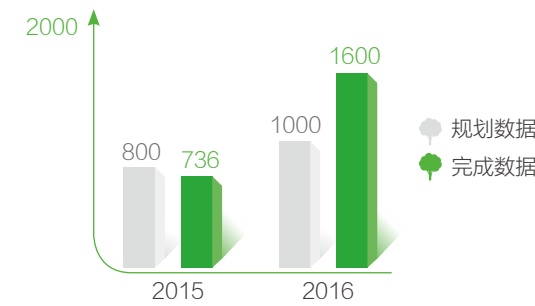
图：利润总额（单位：万元）



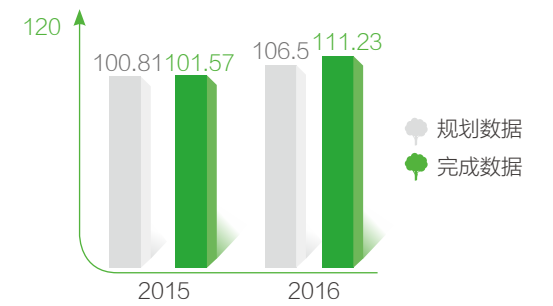
图：资产总额（单位：亿元）



图：所有者权益（单位：亿元）



图：进口原木经营量（单位：万立方米）



图：国有资产保值增值率（单位：%）

注：2015年、2016年规划数据摘自《2015-2017年滚动发展规划》



# 责任 专题

专题一

## 不忘初心 将改革进行到底

### 创新发展年：提质增效添活力

创新发展理念是五大发展理念的方向和钥匙，中林集团牢固树立并切实贯彻五大发展理念，把创新摆在企业发展全局的核心位置，将2015年发展主题定位“创新发展年”，坚持创新发展战略，大力推进集团科技创新、管理创新和商业模式创新，建立健全创新体制机制，不断提升企业发展的质量和效益，让创新在企业蔚然成风。

2015-2016年  
科技创新投入

1410.7 万元

截至2016年底

企业专利申请量 14 件，

其中发明专利申请量 5 件



科技创新

- 集团所属各生产企业及其研发机构根据企业发展规划，制定年度和中长期科研计划
- 集团及各级企业结合自身实际制定科技管理制度，如科学技术管理办法、营林生产技术规程等，保障科技创新工作的制度化和规范性
- 加强自主创新和品牌建设，加大农作物种业科技投入力度，推动重点项目科技成果的产业化应用



管理创新

- 建立并调整集团全面深化改革领导小组成员，设立领导小组办公室，制订印发《全面深化改革十条意见》
- 加大混合所有制改革力度，与优质社会资本开展合资合作，放大国有资本功能
- 坚持市场化选人用人，面向社会公开招聘急需人才，面向大型国企引进管理人才
- 积极推进瘦身健体，制订压缩管理层级、减少法人户数工作方案，构建业务有进有退、企业优胜劣汰、板块专业化经营、管控精干高效的发展格局，不断提升发展质量和经济效益



商业模式创新

- 维护国家木材安全，稳步推进“走出去”战略，积极开拓非洲、美洲、俄罗斯、新加坡市场
- 加强与地方政府和优势企业的合作，加快推进港口、口岸、园区等重点项目建设，致力于打造林业产业服务平台
- 创新融资渠道、拓宽融资渠道，2015年，先后开展注册债务融资工具并获准发行，其中短期融资券注册金额8亿元，中期票据注册金额8亿元，永续中票注册金额20亿元；2016年，注册发行30亿元超短期融资券和20亿元的私募永续债，续发4亿元的短期融资券
- 在“互联网+”的背景下，充分应用现代信息技术和互联网创建营销平台，加快推进电子商务平台建设，探索开展供销联盟、产品直供合作、建立贸易平台等市场模式
- 探索与集团业务相结合的金融物流、金融租赁、供应链融资等多元化经营模式

### 生态产业建设年：生态文明促发展

随着生态问题的日益国际化和政治化，重视森林、保护生态已成为国际社会的广泛共识。推进全球生态治理，应对全球气候变化，加强自然生态保护，树立国家良好形象，迫切需要发挥林业的特殊作用。中林集团坚持绿色发展，将2016年发展主题定为“生态产业建设年”，围绕“林业产业服务链”思想，发挥林业产业在生态文明建设中的重要作用，全力打造和完善木材经营、种子种苗和生态旅游三个业务板块产业链，为建设绿水青山、美丽中国发挥更大作用。

按照集团战略布局要求，发挥中央企业和森林旅游分会的品牌、资源优势，积极开发专业特色的生态旅游产品、精品旅游线路，加快旅游景区建设，推动集团生态旅游产业链建设步伐

进一步完善木材  
经营产业链

集团以境外上游资源为依托，以国内销售网络和加工物流基地为支撑涵盖森林资源开发、木材及林产品进口贸易、现代物流服务、协作配套加工的木材经营产业链布局初见成效

全力打造生态旅  
游产业链

继续推进种子种  
苗产业链

按照“育种能力强、生产加工技术先进、市场营销网络健全、技术服务到位”“育繁推一体化”目标要求，发挥中央企业的品牌优势，以投资入股、股权并购、兼并重组等手段，进一步整合农作物种业资源，做好产业链布局



# 责任 专题

专题二

## 你我同行 将扶贫进行到底



“到 2020 年，稳定实现农村贫困人口不愁吃、不愁穿，义务教育、基本医疗和住房安全有保障。”

——《中共中央国务院关于打赢脱贫攻坚战的决定》

全面建成小康社会，最艰巨最繁重的任务在农村、特别是在贫困地区。中林集团认真贯彻落实中央关于扶贫工作的有关要求，积极响应定点扶贫行动，建立扶贫组织机构，选派优秀扶贫干部，以科学的扶贫方案因地制宜的帮助通道县摘除贫困帽子，并激发内生动力，调动通道县人民的发展积极性，共同打赢脱贫攻坚战。2016 年，中林集团定点扶贫的烂阳村被列入“全国乡村旅游扶贫重点村”、怀化市第一批“旅游扶贫示范村”和湖南省省级卫生村。



### 你不知道的通道县

通道县总面积 2239 平方公里，其中耕地 28.36 万亩，林地 280.65 万亩；总人口 24.17 万人，少数民族人口占 88.1%，其中侗族人口占 77.9%，是国家扶贫开发工作重点县、武陵山片区区域发展与扶贫攻坚试点县。现辖 11 个乡镇、152 个村，其中建档立卡贫困村 76 个、贫困户 12096 户、贫困人口 49673 人。截至 2016 年底，实现 1 个贫困村出列，7596 名贫困人口稳定脱贫。

截至 2016 年底

实现 1 个贫困村出列

7596 名

贫困人口稳定脱贫



“我做的都是平凡普通的工作，但驻村扶贫让我的青春更精彩”

——中林集团所属国营雷州林业局驻村第一书记 龚建丞





#### 扶贫先识贫

- 到通道县相关部门及贫困村开展走访调研
- 了解通道县贫困的基本情况，梳理脱贫主要困难
- 集团总部和有关子公司组成工作组，2次组织赴湖南通道县考察调研，与县委、县政府主要领导及当地相关部门进行接洽座谈，实地走访双江镇烂阳村、“百里侗文化长廊”，采取走进村民家、召开座谈会、查看村办企业等方式，了解定点单位扶贫工作基本情况
- 贫困情况：贫困人口接受教育程度普遍偏低，小农意识强；抗风险能力差，遇到自然灾害或者大病容易返贫
- 脱贫的主要困难：产业带动能力薄弱，社会事业历史欠账多，群众内生动力不足，缺乏致富门路和资金支持等



#### 扶贫要扶制

- 建立扶贫组织机构
- 健全贫困村规章制度
- 严格选拔挂职干部
- 发展贫困村干部队伍
- 2016年4月9日，成立了由总经理、党委书记宋权礼任组长，分管副总经理任副组长，各二级企业一名分管领导和集团总部有关部门负责人任组员的扶贫工作领导小组，具体负责扶贫工作总体规划和协调对接工作
- 在2015年选派第一书记的基础上，确定中国林产工业公司贸易三部副经理王挺同志为挂职干部
- 制定《整风十条》、《烂阳村选干用干标准》，增修了《村规民约》
- 发展贫困村预备党员1名，确定入党积极分子5人



#### 扶贫必扶质

- 科学编制扶贫方案
- 完善基础设施建设
- 因地制宜发展产业
- 凝聚贫困村发展向心力
- 中林集团与湖南省通道县有关部门一道，共同研究编制扶贫工作计划方案，方案区分产业扶贫和“救急难”行动两个方面，总计投入资金40万元
- 为烂阳村争取扶持资金50万元，硬化道路1.7公里，修筑58万元的人畜饮水工程共5900米，受益群众496人；挖掘污水沟300余米，改造危房3户、厕所10个，建设公厕3个
- 产业扶贫用以扶持通道县双江镇烂阳村产业项目，大力发展文化旅游产业，开发“廉江—通道红色之旅”项目，给村民带来直接经济收入
- “救急难”行动重点补助经当地政府救助后个人自负医疗费用仍然过大、因病致贫的困难家庭，助力定点单位将扶贫工作落到末端
- 结合重阳节、春节等重大节日，开展大型文化活动；结合建党95周年，组织村两委干部及支部党员分队挨家挨户慰问部分困难群众、困难党员家庭、对越自卫反击战退役战士；解决烂阳村群众各类问题纠纷260多起；支持困难学子36人次

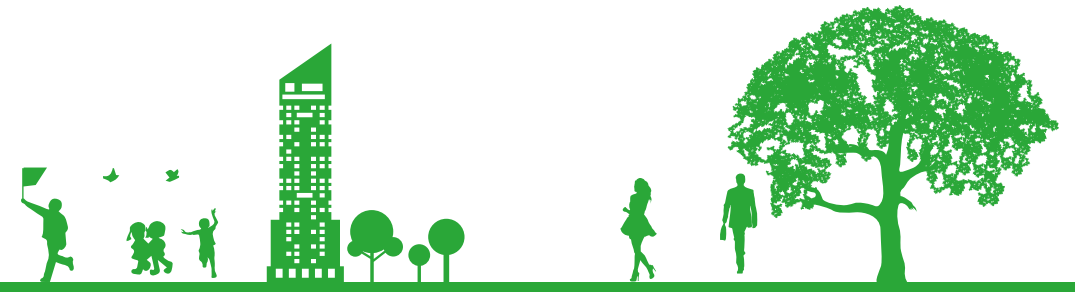




# 责任 专题

专题三

## 绿色护航 将友谊进行到底



“中塞两国在涉及本国核心利益问题上给予对方坚定支持，是名副其实的战略伙伴。”

——驻塞尔维亚大使 李满长

应塞尔维亚共和国总统托米斯拉夫 尼科利奇邀请，中华人民共和国主席习近平于2016年6月17日至19日对塞尔维亚共和国进行国事访问。中国国家元首此次访问塞尔维亚共和国，标志着两国几十年传统友好关系开启了新篇章，对双边关系发展具有里程碑意义。

习近平主席对塞尔维亚进行国事访问时以植物作为国礼相送，此次国礼树苗共计四种，苹果、枣、红枫、银杏各五株。中国林木种子子公司接到任务后，从所培育的树苗中精选出多株符合规格的四种，从中优选各五株，多名专家又从苗木形状、根系状况、枝条形态等专业角度，精心挑选3株高约两米、地径3厘米左右的苗木作为国礼，展示中林以实际行动参与绿色外交、担当绿色使者所做出的贡献。



确保树苗成活率

- 制定专项方案与应急预案
- 从所属苗圃数千株树苗中精选出了100株符合规格的苗木，又从树形好、无病虫害、生长健壮等方面进行严格筛选
- 组织专家进行了现场评审，又从苗木形状、根系状况、枝条形态等专业角度，层层筛选

- 北京国检局赴公司苗圃基地现场对树苗实施现场检查、确保国礼树苗健康无疫情
- 施检合格并获得官方植物检疫证书后，种子子公司用专门定制的包装箱，将树木送至机场



确保国礼树苗  
健康无疫情



确保树苗运输合规

- 技术人员仔细将苗木根部洗净、杀菌，再用蘸水后的丝绵包裹根部，并在其外面裹上带孔的塑料薄膜，以使其既保湿又透气，确保国礼树苗的成活率
- 11月25日，国礼树苗顺利出境，送往中国驻塞尔维亚大使馆







中国林木种子公司以高度的社会责任感和专业的技术把关能力圆满的完成任务。这次能够为重大国事选育树苗，从一个侧面证明了中国林木种子公司在造林绿化种苗方面的实力和良好的社会影响力。

如今9月的塞尔维亚，阳光明媚，绿草如茵，国礼树苗来到塞尔维亚已经一年多了，在一代一代种苗人的传承与呵护下，这批绿色使者正在茁壮地成长。他们已经成为了中塞两国友谊的象征，成为中国绿色外交的见证。虽然他们身处异国他乡，但是在中塞两国友谊的浇灌下，在多瑙河和萨瓦河的滋润下，在塞尔维亚人民的精心呵护下，他们定会在那里开花、结果，长成参天大树。



### 国礼树苗背后的种苗人

国礼树苗培育的过程凝聚着种苗人的心血，育苗生产是一项非常精细的工作，从播种、换床、田间管理到病虫害防治、起苗等每个工序，种苗人对待幼苗就像养育孩子那般用心。

每年播种季节，是种苗的年轻人最为忙碌的时候，他们将种子浸泡、催芽、翻动、喷水，并将催好芽的种子均匀撒入苗床、筛土均匀覆盖、镇压，确保了出苗茎直整齐。他们大都是从毕业就来到了公司，在岗位上不怕苦不怕累、加班加点、任劳任怨。他们早上要到大田中测量苗木和地径的变化，白天要顶着烈日组织育苗生产，下班后还要跟踪灌水，夜晚遇到低温天气，又要组织预防低温霜冻。他们都习惯了被蚊子叮的满脸是包，习惯了被露水打湿了沾着泥巴的裤脚。工作的艰辛，并没有动摇他们为林业工作奉献的决心，反而更加坚定了他们的信念，现在他们已经完成了从学生到林业种苗人的转变。

这边年轻人在干的热火朝天，那边有着几十年工作经验的老师傅正指挥修剪树苗。他先要把苗木的枯病枝剪去，再修剪侧枝、无生长优势新老枝和密枝，按照冠型修剪，使整个冠型达到圆润、透光、通风，这样才有助于苗木生长。他所养护管理的树木，几乎是亲力亲为的修剪，爬上梯子，几十年如一日，看着这精心修剪的树苗，想象着他们未来长成参天大树的样子，老师傅的脸上洋溢出了幸福的笑容。







# 01

## 关爱森林 创新驱动常青藤

CARING THE FOREST WITH  
INNOVATION



森林是地球的生态资源。中林集团秉承“关爱全球森林, 承担社会责任, 合理利用资源, 引领行业发展”宗旨, 坚持“资源向主业集中, 贸易向实业转型”, 全力打造森林资源开发利用、种子种苗与生态旅游三大核心板块, 以创新驱动企业发展的基业长青。

- >> 创新平台建设
- >> 保障木材供应
- >> 维护物种安全
- >> 探索绿水青山
- >> 加强配套服务





## 创新平台建设



中林集团成为香港绿心集团木材出口到国内的独家代理商



### 建立林业产业综合服务平台

- 利用现有的日照、如皋、新民洲、宿迁等主要港区和绥芬河木材储备加工基地，提供进口木材增值服务，增强进口木材产业组织和服务能力，推进进口木材行业集中整合



### 打造境外金融和贸易平台

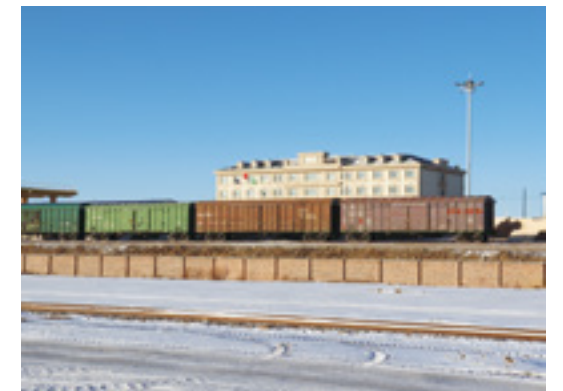
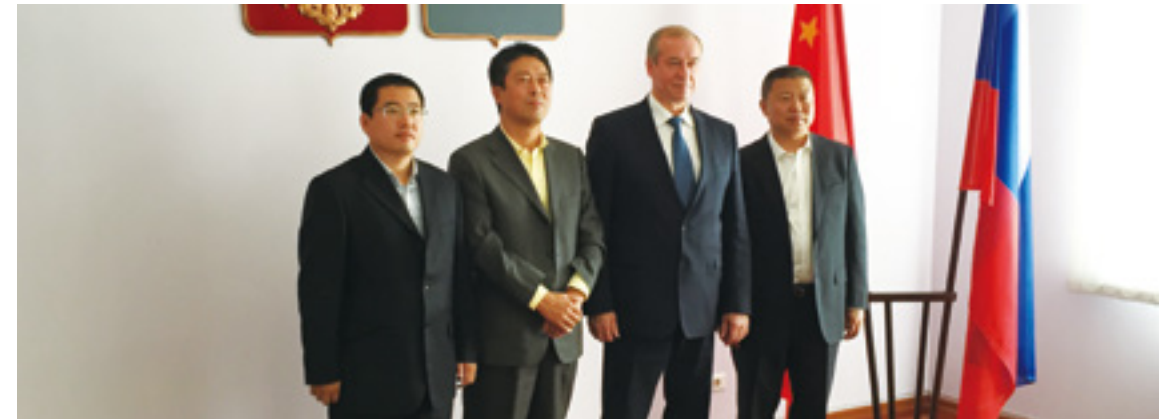
- 通过香港公司、新加坡公司、加拿大公司、深圳前海融资租赁公司、上海自贸区公司、天津自贸区公司的运营，进一步形成境外和境内自由贸易区、经济特区优惠政策的组合优势
- 通过深圳前海和上海、天津自贸区公司，直接向境外融资，利用资金池等优惠政策支持区外企业经营业务
- 通过开展融资租赁业务支持公司的经营发展，探索多元化盈利模式

## 加强中俄深度合作 壮美亮丽内蒙古

案例

满洲里是中俄蒙经济走廊最重要口岸，“一带一路”东线节点城市，满洲里伊利托物流有限公司（以下简称伊利托）是中林集团所属林场总公司投资并购的内蒙古中林国际投资有限公司的下属企业，是一家以木材贸易、运输、仓储于一体的国际化经营企业，也是满洲里口岸规模最大、资质最全、管理最为规范的物流基地，是国内拥有俄罗斯宽轨数量最多的国际货场，同时也是满洲里唯一一家银行监管场，海关出口监管仓库、保税物流中心，已成为中林集团对俄木材贸易的桥头堡，不仅加强了中俄蒙经济联系，贯彻了国家“一带一路”战略，也必将促进中俄战略协作伙伴关系的稳固和发展，打开俄材经营口岸的同时推进境外资源的全球化布局。

2016年3月，由伊利托负责承运的“满俄欧”国际班列首发，从满洲里铁路口岸始发出境，数十个集装箱经俄罗斯后贝加尔斯克、赤塔、新西伯利亚等地，最终抵达俄罗斯的雅罗斯拉夫尔，行程8天，全程6830公里。截至2016年底，满洲里已开通包括渝满欧、湘满欧、粤满欧在内的40条线路，其中出境班列路线30条，入境班列路线10条，抵达欧洲11个国家、28座城市，架起了一座连接远方的“桥梁”。







### 中林集团海外业务布局



- 中林集团所属中国林产品（新西兰）有限公司先后收购新西兰养老金林地和 Global Forest Partners（全球森林伙伴）林地，共计 3.2 万公顷
- 成立林业管理公司中林集团通过与新西兰 PFolsen 林业管理公司合作成立合资公司
- 利用当地港口物流资源，开辟了新的木材堆存场地
- 以合作代理形式取得香港绿心集团在新西兰 1.9 万公顷林地的销售权，成为香港绿心集团木材出口到国内的独家代理商
- 2016 年，中林集团所属新西兰公司采伐自有林地原木 50.2 万立方米，经营收购原木 60.8 万立方米，包销绿心集团新西兰原木 52.1 万立方米



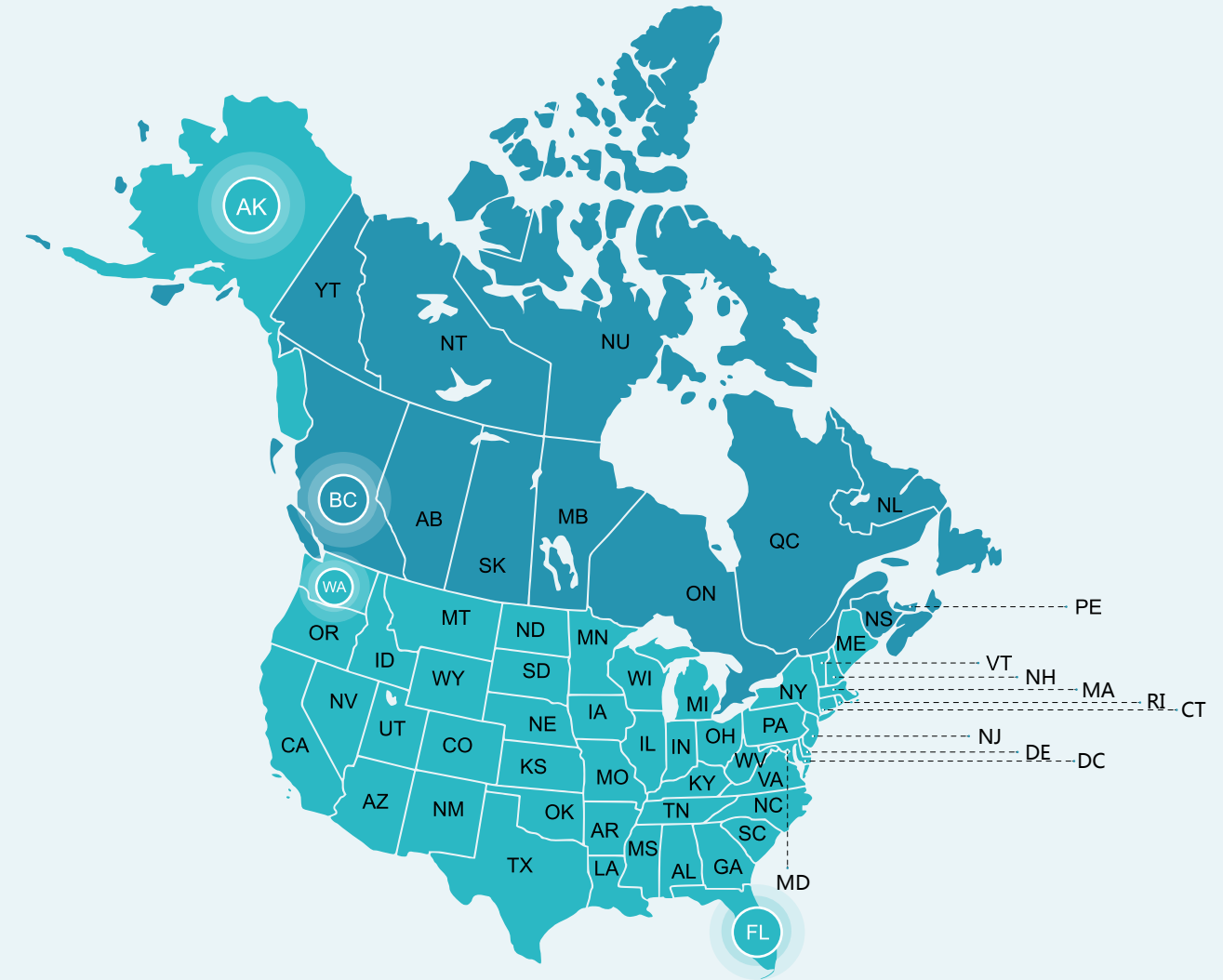
- 并购设立内蒙古中林国际投资有限公司，开展与哈尔滨铁路局的深度合作，整合当地俄材经营市场，从口岸源头把控市场和组织货源
- 在大连、上海新投资 2.55 亿元设立经营俄材的贸易公司，增资或调整原有的北京、内蒙和浙江子公司，将源头市场和销售终端连接起来，扩大俄材贸易辐射面，逐步构建“采购—加工—物流—仓储—销售”于一体的俄材全产业链



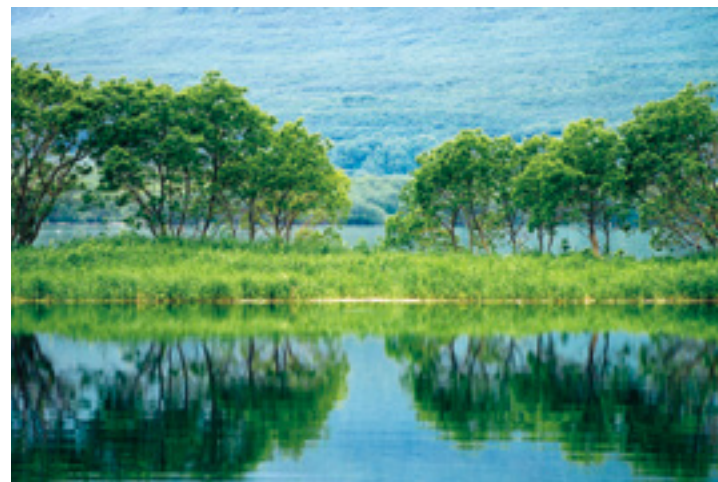
- 拓展非洲木材经营业务，优化公司木材品种结构
- 中林集团所属上海 CDG 公司在加蓬拥有 36 万公顷林地和两个木材加工厂，加蓬森林覆盖率高达 85%，拥有奥古曼、红花梨、奥坎、巴花等多种高商业价值木材，CDG 公司年可采伐 10 万立方米原木，年加工能力 6 万立方米



- 在加拿大、美国设立子公司，利用北美洲丰富的森林资源和活跃的贸易环境，拓展集团公司北美木材经营业务
- 西北地区（天使港，卑诗省地区，阿拉斯加）主要经营铁杉、云杉、冷杉、花旗松，东南地区（萨瓦纳，杰克逊维尔）主要经营南方松



中林集团北美项目战略部署







### 2015 年

可控森林资源面积

**1215000** 亩

生产木材

**25.1** 万立方米

经营木材

**2028** 万立方米

占全国木材总量的

**10.34%**

## 保障木材供应

木材是绿色、可再生、可降解、可循环的环境友好型材料，以森林资源为基础的木材产业已成为社会经济发展中的常青产业。中林集团坚持服务于国家战略发展方针，打造以境外上游资源为依托，以国内销售网络和加工物流基地为支撑涵盖森林资源开发、木材及林产品进口贸易、现代物流服务、协作配套加工的木材经营产业链，形成“境内外森林资源基地 + 市场销售网络 + 港口物流 + 产业园区”的木材产业链经营模式，加强国际资源合作，维护国家木材安全；创新商业模式，布局线上线下国内销售网络，提升品牌影响力；充分发挥港口（口岸）、产业园区的平台优势，不断提升园区综合服务能力，保障国家经济社会发展对木材的需求，以创新思维驱动企业发展长青。多年来，木材经营规模连续居国内首位。

### 2016 年

可控森林资源面积

**6930000** 亩

生产木材

**65** 万立方米

经营木材

**3796** 万立方米

占全国木材总量的 20%

## 加强国际资源合作

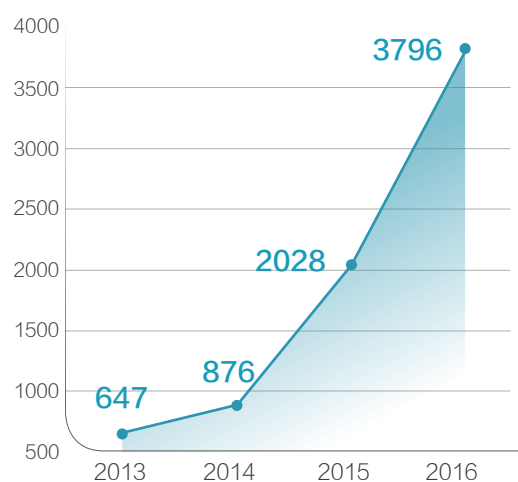
我们按照“承担生态责任，关爱全球森林，合理利用资源，引领行业发展”的发展思路，在巩固并逐渐扩大国内森林资源占有量的同时，积极实施“走出去”战略，建立境外林木资源合作基地，加强国际森林资源合作，先后在新西兰、俄罗斯、北美等地留下“中林足迹”，初步形成“国外林地控制 + 木材进口贸易 + 物流配套”一体化的木材进口经营模式，由单纯贸易向资源控制加贸易推动方式转化，实现贸易与实业协同发展，弥补国内木材缺口，缓解社会发展需要与生态文明建设的矛盾，维护国家生态安全与木材安全。2015 年，进口木材 736 万立方米，占全国进口总量的 10.34%；2016 年，进口木材 1600 万立方米，占全国进口总量的 20%，进口新西兰木材 350 多万立方米，约占我国进口新西兰木材总量的 25%，木材进口量在国内同行业企业中居首位。







木材经营总量 (单位: 万立方米)



## 扩大国内品牌影响

森林不仅提供木材，更是生态源泉。我们立足国内森林资源禀赋和日益增长的木材产品刚性需求，继续完善木材经营网络，利用集团现有的日照、如皋、新民洲、宿迁等主要港区和绥芬河木材储备加工基地，建立起包括环渤海、长三角地区、东南沿海、西部地区等较为完善的木材销售市场网络，木材进口到货合作港口（口岸）30 多个，有效保护生态建设，拓展可持续发展能力。2015 年，木材经营总量达 2028 万立方米，2016 年木材经营总量达 3796 万立方米，同比增长约 87.2%。2013 年以来保持年均增长 120.63%。



中林集团所属日照临港国际物流公司 2016 年货物吞吐量 3317.2 万吨

中林集团所属中国林场总公司与合作方共同出资 3 亿元在大连长兴岛设立公司，扩大国内外稳定、优质货源和销售渠道



2016 年，如皋港全年完成港口货物吞吐量 2625.2 万吨，同比增加 27.5%，实现营业收入 27894.5 万元

2016 年，新民洲港全年完成吞吐量 230.3 万吨，其中完成木材吞吐量为 139.4 万立方米

中林集团所属中国林场总公司与合作方共同出资 2 亿元在上海自贸区成立公司，利用自贸区区域优势和优惠政策，扩大木材销售辐射范围



中林集团所属四川国林万通贸易有限公司开拓采购渠道，加大采购集约化，降低西南地区木材成本，2015-2016 年西南地区合作伙伴数达 140 家

中林集团所属重庆中林林产品有限公司积极探索西南地区木材市场运转的规律，有针对性的进行市场布局，2016 年完成了原木销售 50.33 万立方米



中林集团所属泉州国林天毅商贸有限公司 2016 年成功进入福建莆田秀屿港和江苏太仓美锦港、万方港，提升经营辐射能力

中林集团所属厦门国林林产品有限公司，尝试与中建三局，上海建工等国有大中型建筑企业直接合作，深挖木材市场终端需求





## 打造产业服务平台

我们积极服务国家“双创”战略，贯彻集团“创新发展年”的战略部署，创新经营模式，加强与地方政府和优势企业的合作，加快推进港口（口岸）、园区等重点项目建设进程，打造林业产业服务平台，初步形成网络化、一体化的木材经营产业链模式。以百年口岸绥芬河为先导，开创“园区+孵化器+加速器+众创空间”的“国林模式”，打造集贸易、加工、交易、物流、金融、展示、生产、生活8项服务于一体的综合性园区，为集团的创新发展、绿色发展、实施“一带一路”战略谱写新的篇章。

### 中林集团林业产业服务平台一览

建成或在建项目	<ul style="list-style-type: none"> <li>• 绥芬河国林木业城</li> <li>• 黑龙江穆林家居产业园</li> <li>• 江苏新民洲港口木材储备加工交易服务园区</li> <li>• 山东潍坊国林木材产业园</li> <li>• 江苏镇江生态产业城</li> <li>• 江西九江华中国际木材产业园</li> </ul>
战略筹备项目	<ul style="list-style-type: none"> <li>• 唐山曹妃甸园区</li> <li>• 重庆巴南园区</li> <li>• 江苏泗阳绿色家居产业园</li> </ul>

### 中林集团林业产业服务平台建设意义

<p>生产服务平台</p> <p>为入区企业提供从加工厂房、集中供热、木材干燥、物流服务等各类生产要素配套服务，降低中小企业经营成本，使其轻装上阵，入区即可投产</p>	<p>融资服务平台</p> <p>利用四大银行授信，为园区企业提供设备租赁、原料提供、来料加工到产品销售全供应链融资和贷款服务，破解了企业发展的融资难题，同时实现园区、园区企业、银行三方利益的最大化</p>	<p>集约利用平台</p> <p>国林木业城采取的集中供热和木材集中干燥，既达到了节能环保要求，又有效减轻了入园企业自建锅炉、烘干窑等负担，使企业能够集中精力搞生产经营，快速发展</p>	<p>资源共享平台</p> <p>入区企业相互学习新思想、新理念、新技术，更加注重协同合作、相互吃配，资源互补，形成了由粗加工、半成品到成品的完成产业链条</p>
--	---	---	---

### “国林模式”展中林风采

案例

国家木材储备加工交易基地绥芬河国林木业城为服务木材进口和加工企业，围绕园区物业、木材贸易、干燥生产、物流监管、供应链融资五大业务板块，建设面向中小企业的综合性生产服务平台，打造一带一路关键节点，被黑龙江省誉为“国林模式”，其三期项目完成全部工程建设，成为东北亚最大的对俄木材加工贸易的示范工程项目。

在项目运营过程中，我们不断开拓思路，发掘资源优势，创新了建设园区综合服务平台的运营模式，并形成了园区物业管理、木材贸易业务、木材干燥生产、物流监管业务和供应链融资服务五大业务板块的多元化经营模式，在扩大对俄合作，稳定木材供给的同时推动了绥芬河及周边地区（穆稜）木材产业向中高端迈进，促进地方经济繁荣发展。截止2016年底，园区中小企业55家，安置2000多名熟练的技术工人在园区就业。







“ 国林木业城是其见过的黑龙江省最好的标准化产业园区，国林木业城的发展融‘产供销平台’、‘上下游衔接’、‘境内外联动’和‘金融服务’于一体，这种新的发展模式可以称之为‘国林模式’。 ”

——黑龙江省委副书记、省长 陆昊



2016年8月30日，集团董事长、党委书记宋权礼陪同陆昊省长视察国林木业城一、二期园区



## 提升营林护林水平

随着生态文明建设的推进，我国加大生态保护力度，2014年起实施天然林禁止商业采伐试点，我国的森林资源禀赋越来越难以承载经济社会快速发展对生态和木材产品的刚性需求。我们大力培育人工林，拓展森林植被面积，提升营林护林水平，提高资源利用效率，竭力探索木材资源可持续开发利用，维护国家木材安全。

### 人工造林的绿色效应

案例

中林集团所属岑溪市林业有限公司成立于2005年，通过在广西岑溪租林造林，已绿化荒山约6万亩。公司通过小班作业、成本细化、品种优选、科学施肥抚育和目标管理科学的经营管理办法，大力开展人工造林。2015年消耗蓄积量7.68万立方米，2016年消耗森林蓄积量6.31万立方米，远小于实施造林而增长的林木资源量。截至2016年底岑溪中林公司森林蓄积总量已达25.62万立方米，这部分活立木既处于自然增值过程中，也不断产生吸收碳排放、保持水土的社会正溢出效益。近年来，

岑溪市森林覆盖率已提高到73.02%，绿化率达96.53%，与大量的人工林种植密不可分。



### 上下齐心 抵御台风侵袭

案例

2015-2016年，中林集团所属雷州林业局（以下简称“雷林”）接连遭受“彩虹”、“莎莉嘉”、“妮妲”等超强台风及大风大雨袭击，森林资源大幅度下降，作为以森林资源培育为主业的雷林，为了尽快恢复资源，树立坚决打赢营林生产攻坚战的思想，上下齐心，紧密部署，在既定时间内高标准高质量地完成了一系列超过往年任何年份的生产任务，使许多“不可能”成为“可能”，有效抵御台风侵袭，保障森林覆盖率。2016年下半年，累计扶木18万亩、清理1.5万亩，为保护雷州半岛生态系统稳定做出重要贡献。







## 加强林木种苗繁育

人的命脉在田，田的命脉在水，水的命脉在山，山的命脉在树。我们以改善生态、惠及民生为己任，创新营林理念，形成营林生产人人有责任、事事有人管、件件有落实的长效机制，加强林木种子种苗良种繁育和管理，加大苗木科研力度，全力抵御数次超强台风袭击，保障林木蓄积量，提升木材质量，共建美丽中国。截至2016年底，林木蓄积量达1540.6万立方米，培育各类苗木565.2万株，完成幼林抚育面积59万亩，进口各种林木种子17594.5吨，苗木303万株。

提高苗木培育能力	<ul style="list-style-type: none"> <li>● 2015-2016年，累计培育各类优良无性系苗木1700多万株，其中，培育扦插苗1500多万株，组培苗200多万株</li> <li>● 确定桉树组培繁育和营林技改专项课题12项</li> </ul>
保证造林成活率及萌芽保存率	<ul style="list-style-type: none"> <li>● 2015-2016年，累计完成迹地更新面积32.1万亩，其中，植苗更新面积14.8万亩，萌芽更新面积18.3万亩</li> </ul>
保障林木健康生长	<ul style="list-style-type: none"> <li>● 调整肥料配比，规范肥料采购，合理安排用肥</li> <li>● 2015-2016年，累计完成幼林抚育面积95万亩，其中，幼林除草松土面积39.6万亩，幼林施肥面积30.6万亩</li> <li>● 2015-2016年，累计完成有害生物防治面积2.2万亩，有效地控制有害生物的迅速蔓延</li> <li>● 2015-2016年，累计完成低产林改造面积4.9万亩</li> </ul>
拓宽林木种植结构	<ul style="list-style-type: none"> <li>● 2015-2016年，在部分场机关种植降香黄檀（海南黄花梨）、紫檀、红花天料木、白银树、醉香含笑等数十种珍稀名贵树种共1200多株</li> </ul>

## 维护物种安全

粮安天下，种铸基石。中林集团以保障国家农林种业安全为己任，坚持“林以种为本，种以质为先”，创新发展模式，转换经营思路，调整经营结构，由传统的林木种子种苗业务向农作物种子领域扩展，不断延伸种子种苗产业链；积极开展农林良种壮苗的繁育、引进和推广，按照“育繁推一体化”思路，探索种子种苗产业供销发展道路，以贸易带动产业化，推动林业种子、苗木、农业种子、园林绿化共同发展，为我国的造林绿化、环境美化、林木花卉国际交流和种业安全、粮食安全做出了重要贡献。2015年，生产经营农作物种子1.3万吨，2016年，生产经营农作物种子2.4万吨。

### 2015年

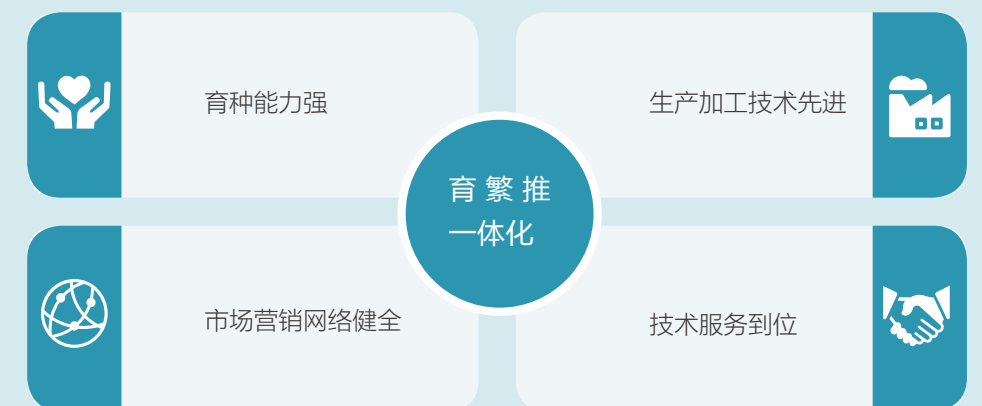
生产经营农作物种子

1.3万吨

### 2016年

生产经营农作物种子

2.4万吨



中林集团种子种苗板块“育繁推一体化”思路

## 整合农作物种业内外资源

我国是农业生产大国和用种大国，农作物种业是国家战略性、基础性核心产业，是促进农业长期稳定发展、保障国家粮食安全的根本。中林集团所属中国林木种子分公司通过外部股权投资方式，已成功入股江苏中江种业股份有限公司和北京屯玉种业有限公司，为公司进军农作物种子迈出重要步伐，也为种子种苗产业链建设奠定了重要基础；同时通过内部资源整合，与中林集团所属张掖金象种业公司一道，延伸产业链，扩大种业布局，打造种业平台，增强我国农作物种业竞争力，满足建设现代农业需求。





## 外部股权投资

### 2015 年上半年

增资入股新三板挂牌企业江苏中江种业公司，中林集团所属中国林木种子子公司占其 28.14% 股权

通过对中江种业的股权收购，初步搭建了农作物种业的平台，为中国林木种子子公司快速进入农作物种业打下坚实基础



### 2015 年底

再次投资并购北京屯玉种业有限责任公司，同时与有关股东达成一致行动人协议，成为实际控制人

通过对北京屯玉种业公司的并购，极大提升了中国林木种子子公司整体效益



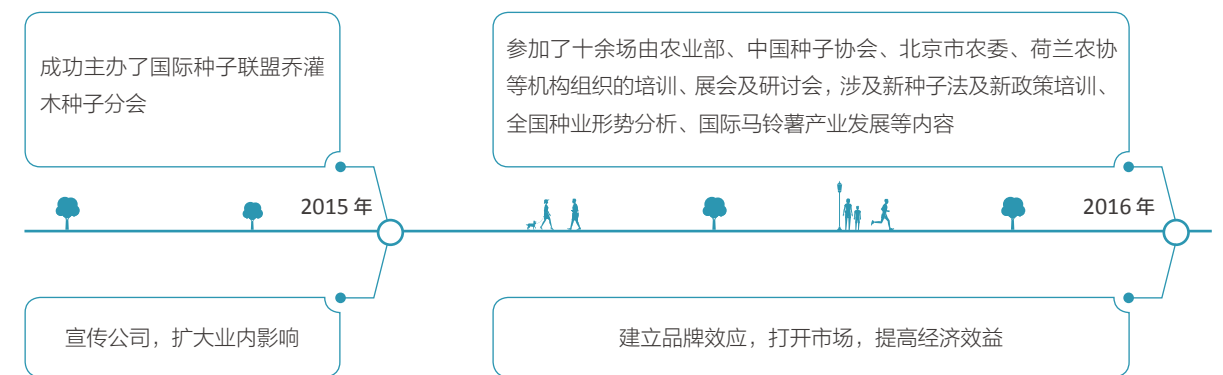
## 开展同业合作

我们继续发挥集团行业协会会长单位的功能和作用，开展多渠道信息交流与共享，参与行业标准制定，引领行业又好又快发展。较好地发挥行业协会在政府和企业间的桥梁作用和市场与企业之间的协调作用，进一步提升集团在行业中的影响力。

### 种子子公司开展协会合作

案例

中林集团所属中国林木种子子公司充分发挥行业协会作用，积极参加协会活动，树立行业地位，努力扩大品牌影响力。通过加入相关行业协会，及时掌握国家政策和市场变化，优先得到行业内外和国内外关键资讯信息，促进公司业务发展，同时也加强了企业宣传，促进企业间交流，提升公司知名度。







## 加大农作物种业科研力度

提升农业科技创新水平是建设现代农业的先决条件。我们坚持创新驱动战略，加强与科研机构及高校合作，加大农作物种子开发力度，形成完整的农作物种子商业化育种体系，切实提升农作物种业优良水平。截至 2016 年底，已育成自有知识产权新品种 76 个。



搭建成果转化平台

- 中林集团所属北京屯玉种业先后与戴景瑞院士、程相文、黄长玲、赵久然等国内知名育种专家进行品种推广合作，包括农大 108、农大 81 等共 10 个品种，累计推广面积 1 亿亩以上



加大种业科研力度

- 中林集团所属中江种业公司于 2015 年 11 月 13 日与扬州大学共建的“江苏省研究生工作站”挂牌成立
- 中林集团所属中国林木种子子公司请北林大二级教授康老师来公司专门授课，并先后两次到山东冠县和河北威县进行实地考察，开展对三倍体毛白杨良种生产基地进行可行性调研
- 2016 年，中林集团所属中江种业公司被纳入国家重点研发计划——“水稻分子设计育种”项目的参加单位；成为农业部“全国水稻良种材料科研联合攻关协作组”成员单位；成为 2017 年国家重点研发计划“七大农作物育种”专项“长江中下游优质高产高效粳稻新品种培育”申报成员单位
- 2015-2016 年，屯玉 4911、屯玉 556、中江玉 5 号、两优 8025 通过新品种审定



培育后续科研力量

- 2015-2016 年，以中林集团所属北京屯玉种业为首，联合四家种业企业与中国农业大学签署《计划成立“中国种业菁英班”》的协议，于 2016 年 9 月，“中国种业菁英班”第一期正式开班，加大农作物种业科研人员后备力量

### 创新培育种业菁英

案例

2015-2016 年，以中林集团所属北京屯玉种业为首，联合四家种业企业与中国农业大学签署《计划成立“中国种业菁英班”》的协议，旨在通过课堂研讨、实践实习、创业实战、国外参观为主的教学模式，培训商业化育种体系、种子工程实践、市场营销、企业管理、创新创业、综合素养提升等方面内容，以融合“学校理论人才与企业实干家”的育人模式，为中国种业培养着一批有情怀、有知识、有能力、有实践的后备领军者。2016 年 9 月，“中国种业菁英班”第一期正式开班，吸引大量的中国农业大学优秀在校生和种业企业管理人员。

## 创新林木种苗经营模式

中林集团所属中国林木种子子公司始终坚持“质量第一，信誉至上”的原则，始终秉承“服务第一、渠道为王”的理念深入开展林木种苗进出口业务，通过持续开展行业研究调查掌握全国种业形势，严格把控种子质量提供优质产品，加强客户沟通提升服务满意度，进而树立良好品牌形象，持续探索传统业务下的新发展形态。



深入开展行业研究调查

- 对已登陆资本市场的企业进行跟踪研究，对全国种业的形势有了较为清晰的判断，对未来的走势有了基本预测



加强市场开发与品牌建设

- 加强对产地源头控制，精心选择有实力、讲信誉的供货商，确保种子源头的纯正和质量安全
- 中林集团所属中国林木种子子公司相关人员赴东北三省及内蒙、甘肃、陕西、山西、安徽、河北、河南、山东、江苏等地，开展有针对性的市场调研，掌握了大量第一手行业信息
- 对种子严格检验，认真把关储存、运输等流程，确保种子在物流和储存过程中质量不发生大的变化
- 适时适季及时发货，与国内客户直接对接，确保种子能够有较好的发芽率
- 以郁金香品种为突破口，稳步推进自营客户群的扩大。2016 年，新开拓湖南省森林植物园、重庆城口九重花岭景区等公园



加强与客户的沟通联系

- 通过定期拜访和播种季节的回访，与客户保持良好的合作关系
- 中林集团所属中国林木种子子公司进一步规范客户的管理，初步形成分级管理制度



探索参与 PPP 项目模式

- 充分发挥央企的平台作用以及央企在政策、人才和管理等方面的优势，努力争取国家林业局对林业和生态 PPP 项目上的政策和资金支持，筛选地方财政状况较好的地区以及与林业和生态建设密切相关的领域，选择合适的建设和施工合作伙伴，有条件地参与地方 PPP 项目和地方经济建设

### 建设果树苗产业链布局

案例

由中林集团所属中国林木种子子公司、丰沃集团和荷兰沃贝克公司三家单位强强联合推出的中林丰沃”果树种苗品牌，充分利用中林集团的国有央企品牌优势、引进荷兰沃贝克的全套欧洲最新的果树育苗技术、发挥丰沃集团高效先进的园区管理经验，基地位于山东省日照市，现已拥有苗圃面积 20000 多亩。公司通过为客户提供优质的果树组培种苗，包括组培砧木、嫁接芽苗及快立圃（KNIP）二年生商品大苗，并为客户提供现代化的果园建园技术，已经建成组培工厂——大田育苗——示范果园——果园建设的产业链布局，立志成为“立足国内、返销欧美、服务一带一路沿线各国”的超一流专业果树种苗供应商。







## 探索绿水青山

山水林田湖是一个生命共同体。中林集团积极贯彻绿色发展理念，探索“绿水青山就是金山银山”的发展路径，大力发展生态旅游产业，围绕林业旅游景区、森林康养基地建设，与森林公园、湿地公园、自然保护区、沙漠公园建设相结合，推动旅游、休闲度假、森林康养、生态渔业和绿色餐饮等业务发展，创新推出千岛湖“巨网捕鱼”、鱼拓艺术体验、徽派饮食文化之旅等 30 多条特色生态旅游产品，支撑产业发展，初步形成生态旅游“北有镜泊湖—中有千岛湖—南有西双版纳”贯穿发展的整体布局，共同促进国家生态文明建设。2015 年，旅游总人数 9.7 万人天；2016 年，旅游总人数 21.7 万人天，较 2015 年同期增长 123.8%。



集团所属干发集团每年向千岛湖投放鲢鳙鱼苗 100 万公斤以上，推进“保水生态渔业”健康可持续发展



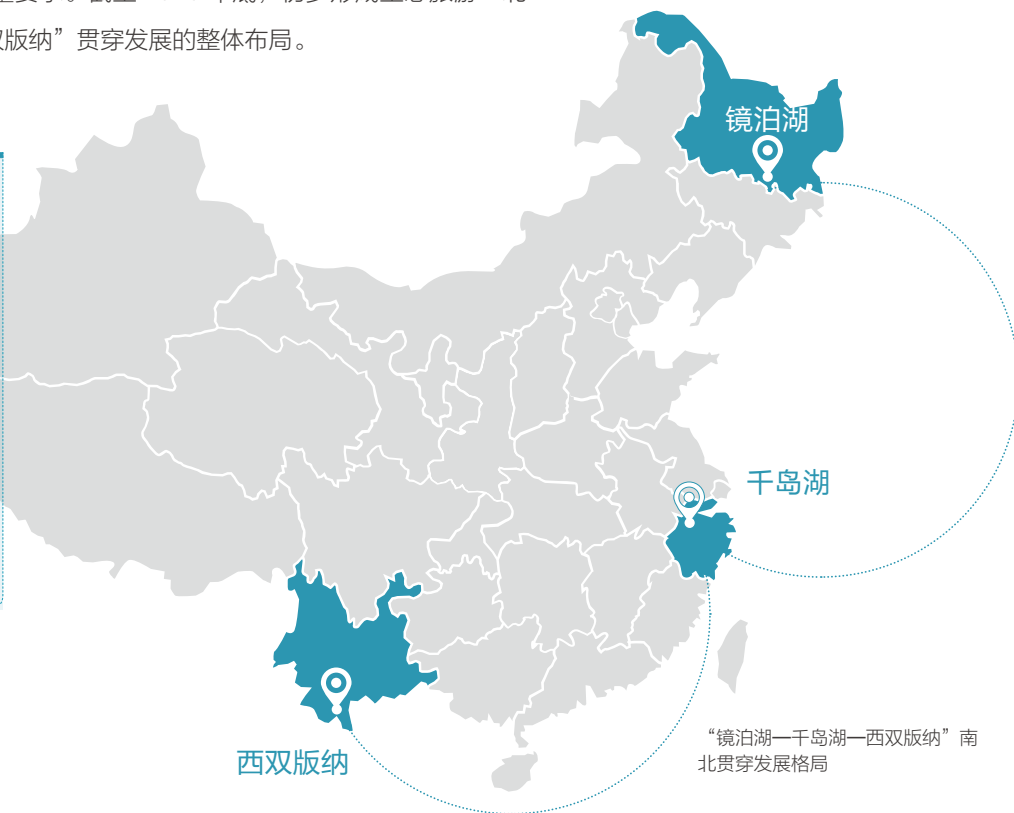


## 打造生态旅游产业链

生态旅游产业链是完善生态旅游产业布局、发展生态旅游的顶层设计。我们以“生态产业建设年”为战略引领，打造“嵌入式开发、融入生态”为特征的集林业、旅游业、健康产业为一体的“森林康养”模式，构建中林“生态旅游、生态产品”品牌的重大布局，涵盖千岛湖公司、徽州国家森林公园和云南西双版纳雅德秘依旅游度假区等合作景区旅游项目及美国、加拿大、欧洲等数条境外森林生态旅游项目，充分满足人民日益提高的生活质量要求。截至 2016 年底，初步形成生态旅游“北有镜泊湖—中有千岛湖—南有西双版纳”贯穿发展的整体布局。

2016 年 10 月，与珠海富国投资公司合资设立中林集团云南实业有限公司，加大对西南森林康养市场开发力度，全面启动西双版纳雅德秘依旅游度假区项目

2016 年 11 月，与牡丹江市委市政府签署合作协议，共同整合开发镜泊湖资源



### 中林集团与牡丹江市政府合作开发建设黑龙江镜泊湖景区

案例

镜泊湖景区位于黑龙江牡丹江市西南部，总规划面积 1726 平方公里，由百里长湖、火山口森林、唐代渤海国遗址三个核心景区组成，是黑龙江省资源最丰富集中的景区，拥有世界地质公园、国家级风景名胜区、国家 5A 级景区三大品牌，是具有成为世界级风景度假区潜质的综合性景区。2016 年 11 月 24 日，中林集团与黑龙江牡丹江市人民政府在牡丹江市签署战略合作协议，共同开发建设镜泊湖景区。



此次协议的签署，及后续对镜泊湖景区的建设运营开发，是集团在生态建设板块打造“嵌入式开发、融入生态”为特征的集林业、旅游业、健康产业为一体的“森林康养”模式，打造中林“生态旅游、生态产品”品牌的重大布局，对于集团在生态板块的建设发展具有里程碑式的重大意义。





2015 年

生产经营各类鱼产品  
**294.9** 万公斤

2016 年

生产经营各类鱼产品  
**316.2** 万公斤

## 创新生态旅游产品

生态旅游产品是发展生态旅游产业、丰富生态旅游内容的有力支撑。中林集团围绕生态旅游产业，深挖地方文化特色，开设“最美中国行”系列旅游专列直通车，围绕千岛湖及徽派饮食文化创新推出 30 多条特色生态旅游产品，使游客有了更好的出行体验。2015 年，生产经营各类鱼产品 294.9 万公斤；2016 年，生产经营各类鱼产品 316.2 万公斤，较 2015 年同期增长 7.2%。

千岛湖“巨网捕鱼”



- 构建巨网捕鱼网购平台
- 建成 400 座体验式捕鱼观光平台
- “鱼之旅”游船下水并接待游客

- “体验式捕鱼”获国家专利
- “体验式捕鱼项目”通过了国家 3A 级景区评定，被誉为千岛湖旅游对外展示的“金名片”

千岛湖渔村淳乡居民宿



- 渔乐农场已初步成型
- 休闲渔船已完成船型选型和设计
- 被评为“杭州市政府定点接待单位”、“首批杭州市特色民宿”

千岛湖鱼味馆



- 主动接轨千岛湖旅游和餐饮市场，加快调整经营转型发展整体布局
- 取消高价鱼头菜肴，做“良心菜”定“百姓价”
- 承办了千岛湖淳鱼百叟宴
- 在杭州设立 2 家连锁店
- 鱼味馆荣获国家钻级酒家示范店，“杭州特色休闲示范点”、“餐饮安全联盟企业”、浙江省特色餐饮名店
- 招牌菜砂锅鱼头入选千岛湖十大名菜





一条创意与价值兼具的鱼

案例



千岛湖锦鳞图

集团所属杭州千岛湖发展集团有限公司（以下简称“干发集团”）作为集团生态旅游产业的先行企业，围绕“品牌鱼，科技鱼，富民鱼”，开创了做一条价值最完整鱼的理念。以创意引领，在鱼文化产业发展上勇创多个第一，以科技支撑，在创意渔业产业发展上增效益创品牌，以文化统领，把“有形的鱼”变为“创意的鱼”。

《千岛湖锦鳞图》长卷以千岛湖为背景，以“百条鱼、百首诗、百方印”为主题，汇集中国鱼拓大师智慧，历时三年精心创作而成，分为鲲鹏览胜、金珠呈瑞、祥荣昌盛、九鲤朝阳、鳞波清韵、岁岁大吉、春江新贵、宝鳞雍和、中华同春九个篇章，全长34.8米，高1.04米，为国内首创，系全球鱼拓作品中单幅面积最大、图卷最长、鱼类最全、鱼数最多的鸿篇巨制，体现了当今鱼拓艺术的最高水平。这是干发集团做一条价值最完整的鱼的文化创意，在让大家享用美食的同时，赋予一种文化上的享受。

徽派饮食文化之旅



- 中林集团所属披云山庄挖掘徽州传统宴席，举办“披云徽府菜宴席文化节”
- 中林集团歙县披云山庄协助举办首届徽州古城汉式新婚大典
- 以劳模创新工作室为载体，培育非遗传承人和服务能手
- 披云山庄荣获中国十佳文化主题饭店、中国徽文化特色餐饮品牌
- “披云深渡毛豆腐”荣获“首届中国金牌旅游小吃”
- 披云百变徽宴荣获“国家级酒家示范店”



中林集团所属干发集团 2015 年成功举办第五届生态环保增殖放流暨中国杭州千岛湖有机鱼文化节活动





中林集团所属森林旅行社“最美中国行”系列旅游专列直通车

## 保障旅游团队安全

旅游安全是生态旅游产业持续发展的重要保障。中林集团所属森林国际旅行社将游客安全视为己任，制定《森林国际旅行社旅游业务安全管理制度》、《森林国际旅行社安全生产应急预案》、《森旅出境旅游团队安全保障工作方案》等制度，学习相关管理标准，提高旅游服务水平和风险意识，带给游客安全、舒适的旅游体验。截至2016年底，未发生旅客投诉。







### 2015-2016 年

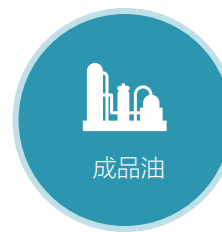
成品油销售累计完成  
**42.98** 万吨

森防车辆累计销售  
**544** 辆

累计经营煤炭  
**6309.13** 万吨

## 加强配套服务

林业配套服务是助力中林集团主业健康发展、国有林区和国有林场发挥生态安全底线作用的重要保障。集团所属中国林业物资公司是林业行业唯一具有林业成品油经营许可证的企业，同时具备森林消防特种车辆全国总代理经营资质，秉持“服务林区、造福一方”的理念，围绕林业配套服务主业定位，以“强主业、调结构、促发展”为思路，立足服务林区发展目标，将履行社会责任融入到公司的改革发展之中。



- 不断延伸上下游产业链，加大与产业链下游的客户合资共建实体企业，推动贸易向实体化转型的步伐
- 林业专项成品油在国家重点林区及林业重点工程中已经形成完整的供应体系和供应网络
- 2015年7月16日，由中林集团所属中国林业物资总公司控股、与内蒙古兴安石油有限公司共同出资成立的内蒙古中林雅科物资商贸有限责任公司正式挂牌
- 内蒙古中林雅科完成了对牙克石地区6座加油站的翻牌改造，成功收购大雁加油站，是推动主业贸易向实体化转型的有效尝试
- 2016年11月，中林集团所属中国林业物资总公司成功收购太仓盛大华林物流有限公司51%的股权，扩大“中林集团”品牌效应



- 多次参加地方政府的招标项目并中标，支持地方政府阳光采购
- 提高森防车排放标准，推动森防车型的改造升级，截至2016年底，完成8款车型的升级换代



- 依托如皋港区区位优势，探索“互联网+煤炭”线上线下交易新模式，建立了中国太原煤炭交易中心华东煤炭交易网和华东煤炭交易服务中心
- 以煤炭“海进江”为物流通道，以采集分销为营销抓手，全力打造煤炭等大宗商品供应链商业模式，建立起为产运需、港工贸、金融供给各方提供综合服务的平台，打开国内大宗商品经营新格局





# 02

## 珍惜资源 构筑生态风景线

CONSTRUCTING ECOLOGICAL  
LANDSCAPES WITH TREASURE



森林不仅能为人类提供大量的木材和林副产品，在维持生物圈的稳定、改善生态环境方面有着重要的作用。中林集团坚持绿色发展理念，结合自身优势，支持生态建设、保护生物多样性，让山更清、水更绿、天更蓝，共同构筑生态文明风景线。

>> 践行绿色理念

>> 支持生态建设

>> 保护生物多样性





## 践行绿色理念

青山常在在金山银山，金山银山前留青山。中林集团积极践行绿色发展的理念，绕绿色产品、绿色制造、绿色供应链和绿色消费四个方面推进绿色发展，从生产制造、消费使用各环节进行绿色管理，不断降低对环境的负面影响、提高资源利用率，使企业经济效益和社会效益协调优化，实现企业可持续发展的同时保护我国青山绿水。



### 打造镇江生态产业城

案例

为主动适应国家2000年10月实施的“天保工程”战略，保障木材安全的需要。中林集团在新民洲22.5平方公里区域内，投资150亿元，合作开发建设中林(镇江)生态产业城项目。

项目是集港区、木材加工区、商贸服务区、生态农业观光区为一体的产业城，将以高科技、高起点、高质量和低成本“三高一低”为目标，建成疏备、集散功能的专业木材港口，以降低木材加工的成本，在已建成的港口物流的基础上根据木材产业特点，部署木材产业深加工，实现木材加工行业产业链的重构与升级。打造国内一流木材大港的同时关注生态文化建设，打造商贸服务区和生态农业观光区，践行绿色制造，引导绿色消费，带动绿色生产力的提升。







## 支持生态建设

美丽中国的建设需要有更好的环境为依托。中林集团始终坚持走“合理开发、科学利用”的林业可持续发展之路，开展森林认证、加强节能降耗，支持地方生态建设，实现企业价值和环境责任的平衡兼顾。

## 开展森林认证

中林集团严格遵守相关国际法律和公约，围绕木材国际贸易业务，积极与具备森林认证资质的森林经营商（FSC）和木材供应商开展合作，并积极加入 PEFC 认证和 FSC 认证体系，打造上下游的责任供应链，以更负责任的态度打造集团绿色产品，促进环境和资源的保护，加速美丽中国的建设进程，促进全球森林的可持续发展。

### FSC 认证

FSC (Forest Stewardship Council) —— 森林管理委员会是一个独立的、非盈利性的、非政府间国际组织，旨在全球范围内推广环境友好、社会有益和经济可行的森林经营。FSC 是林业产品的自愿认证体系，包括采购、加工、转换、生产和销售各个环节所有权变化和路径信息跟踪。经过 FSC 认证，可向客户证明公司销售带有 FSC 证书编号的木材产品来自经营良好、受控的林业资源，且不会对将来的资源和环境造成破坏，同时使用我公司销售木材所制成的产品在供应链是透明和可追溯的。

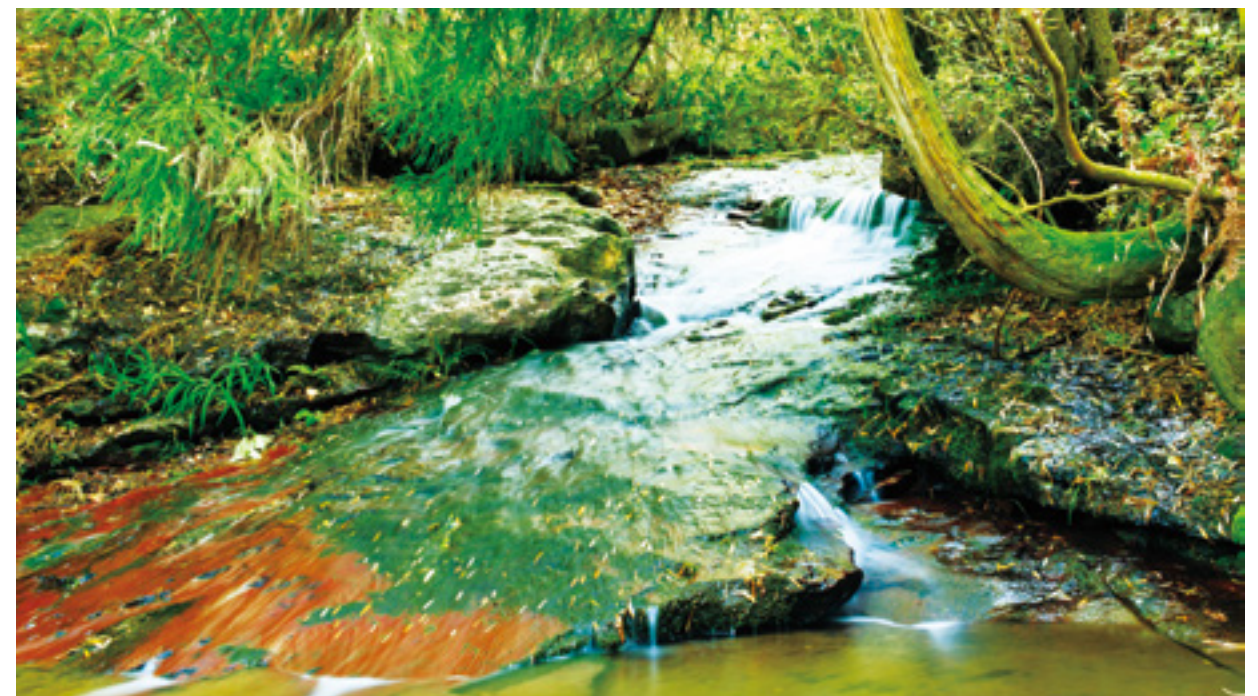
- 中林集团所属中国林场总公司 FSC 产销监管认证，包括原料(产品)的采购、仓储、销售及内部票据流程。认证范围包括本部和主要从事俄材、新西兰材经营的子公司，参与认证的产品主要是单板、木地板、辐射松、北美材和俄材，同时并行使用两个 FSC 系列号
- 中林集团所属中国林业物资总公司通过获得 FSC 森林认证的森林经营商和木材供应商采购红木及俄材，确保最终产品源自于经过认证的经营良好的森林



### PEFC 国际森林体系认证

PEFC 是非政府非营利性国际组织，其工作贯穿于整个森林产品供应链，旨在推广森林经营的良好实践及确保木材及非木质林产品在尊重生态、社会、道德的高标准前提下获得或产出。加入 PEFC 是一个企业注重环保和可持续发展理念、积极履行社会责任的重要标志。目前，全球已有 40 多个国家的森林认证体系加入了 PEFC。加入该体系标志着公司近年来可持续发展的经营理念取得了 PEFC 的认可。

中林集团所属中国林产品（新西兰）有限公司自 2014 年加入 PEFC 国际森林体系认证，如今已通过 3 次年审。







## 倡导节能降耗

林业开发与经营就会伴随林业废弃物的产生，我们秉承“生态为先”的原则，致力于资源节约与环境保护，处理好产业发展与资源保护、文化传承、生态环境之间的关系，努力提高发展质量，控制能源消费总量与强度，倡导绿色办公理念和低碳生活方式，促进产业节能、高效、绿色发展。2016年，集团共计投入节能减排资金达370万元，用于淘汰落后产能、生产设备技术改造和项目基础建设等节能减排工作。

### 节能降耗举措

#### 中林集团所属绥芬河国林木业城

- 对生产废料及除尘间进行专人负责监督管理，严格执行粉尘对外承包“日产日清”的管理制度
- 对除尘器进行升级改造成新型脉冲袋式粉尘除尘器，并加装了粉尘报警系统

#### 中林集团所属如皋港务集团有限公司

- 加强对港口污水的处理工作，定期检查维护污水处理站的正常工作，减少污水排放
- 码头、场地照明灯具由普通灯具改造为更加节能的LED灯具，降低电量消耗
- 加强相关管理规定，实施车辆管控，减少拥堵和汽车尾气排放
- 针对货物在装卸和堆存过程中粉尘污染的问题，应用了防风抑尘网技术，有效减少了粉尘污染

#### 中林集团所属森林国际旅行社

- 新建300马力19米钢质拖船，缩短了拖队部的时间，提高捕捞生产效率，节约油耗
- 在活水船船舱及钢管处装软包装，安装增氧泵、进水管等，延长了船舱钢板的使用年限，节约修理成本
- 冷冻机组由原来的单机单冻模式改为并联机组，有效提高制冷效果，降低冷库运行电耗

### 2016年

集团共计投入节能减排资金达

**370** 万元

### 2016年



能源消费总量

**2.9285** 万吨标准煤



二氧化硫排放量

**70.18** 吨



氮氧化物排放量

**12.31** 吨



二氧化碳排放量

**32601** 吨

### 加强节能减排日常管理

#### 开展节能 减排活动

- 结合2016年节能宣传周和低碳日宣传重点，紧密围绕“节能领跑，绿色发展，低碳创新”活动主题，开展节能周和低碳日的宣传活动，提高企业节能意识

#### 践行绿色 办公理念

- 严格控制办公用品消耗，加强用电设备管理，减少电力水力的无形消耗
- 倡导绿色出行，节约燃料，降低车辆消耗和运行成本
- 培养全体职工日常办公节能意识

#### 强化生产 设备管理

- 合理安排生产设备使用时间，对残旧的用电线路、电器、林业机具等进行整改或更新，优化技术方案，提高设备使用效率
- 定期对资源能源消耗情况进行统计、分析，公布资源能源消耗情况，建立完善能耗监测体系，从制度上推进节能降耗工作

### 变废为宝助力绿色发展

### 案例

中国林业集团下属福建福人源木实业有限公司主打的全国驰名商标“福人地板”，利用三剩物，变废为宝，生产高端环保型人造板。通过收购“三剩物”带动林农增收致富，每年参与农户达千家万户，农村房前屋后，农闲时小作坊加工，遍布省内外，取得了明显的经济效益和社会效益，形成了“以科技创新为先导、地板为主体”的经营模式，实现了剩余物再利用、减少排放污染物，废物增值、农林人增收、企业增效、地方增税，打造出了生态文明建设的实践样板。







## 支持地方生态建设

建设生态文明是中华民族永续发展的千年大计，要像对待生命一样对待生态环境。中林集团所属雷州林业局坚持绿色发展理念，积极配合广东省加快生态文明建设，推进雷州半岛生态修复，承担了3万亩的生态修复建设任务，切实做好扩面提质、桉树纯林改造提升、水源涵养林等任务的建设，以自身行动加入到绿水青山的保护队伍中来，为人民创造良好生产生活环境。



### 支持地方生态建设举措

- 积极配合广东省加快生态文明建设，推进雷州半岛生态修复，承担了3万亩的生态修复建设任务
- 将6133亩桉树林地调整为市级与省级生态公益林管理，完成林相改造4300亩
- 逐年改造桉树林相种植乡土阔叶树种，选择樟树、红锥、木荷、火力楠、铁冬青等10多个珍贵乡土阔叶树种进行阔阔混交造林

完成林相改造  
**4300** 亩

进行阔阔混交造林  
**10** 多个







## 保护生物多样性

生物多样性是人类社会赖以生存和发展的基础。中林集团在森林资源开发过程中高度重视保护生物多样性，注重造林地原生乡土树木和灌木的保护，认真贯彻落实“绿水青山就是金山银山”理念，保护全人类共有的宝贵财富。

### 生物多样性保护措施



采用带状清杂的方式清理林地，禁止全面除杂炼山，在山脚、山顶和冲沟保留一定的原生植被保护带



调整整地方式，地势平坦可采用带垦加开穴方式整地，禁止全垦整地，以减少地表裸露，水源地造林原则上只挖穴种植，以防止水土流失



优化物种结构，保留林下原生树木灌木



加大林区动物的保护力度，预留其生存必要空间和资源

### 优化种植树种林种结构 促进生物多样性保护

### 案例

中林集团所属雷州林业局坚持建设与保护兼顾并举，选择多桉树优良无性系品种、多树种块状造林的原则，切实防范桉树单一品种相对“纯林化”的安全隐患，优化种植树种林种结构，保护保留林下原生树木灌木，减少地表裸露，防止水土流失，多方位维护植物多样性，以生物多样性保障森林资源培育的安全性，保护环境，促使空气清新，水质优良。



保留桉树林下原生植物







# 03

## 共享价值 提升社会幸福感

PROMOTING THE SENSE OF SOCIAL  
HAPPINESS WITH SHARING



企业的竞争力与社区的发展息息相关。中林集团坚持合作与共享理念，加强政府的合作、开展国内同业沟通、信息共享，关注员工发展，积极践行社会公益活动，共建和谐社会。

>> 加强合作共赢

>> 关注员工发展

>> 践行社会公益





## 加强合作共赢

为构建与利益相关方相互支持、长期互利的合作关系，中林集团积极拓展合作领域，创新合作方式，不断开拓新的经济增长点，提升集团品牌影响力、市场控制力，推动集团公司不断做强做优做大，实现共同发展。

### 参与举办中国森林旅游节

案例

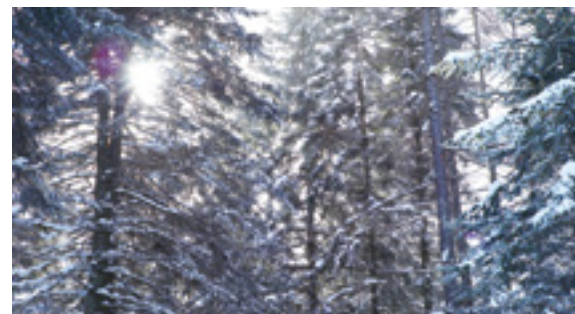
2015年10月10日，“2015中国森林旅游节暨生态休闲产业博览会”在武汉国际博览中心开幕。按照大会组委会统一安排，森林旅游分会举办了“中国林业产业联合会森林旅游分会森林旅游特色产品线路推介会暨合作签约仪式”。会上，中林集团分别与中国龙江森林工业（集团）总公司、广西林业集团有限公司本着发挥各自优势，实现互利合作，以项目合作为基础，建立合作工作机制，把发展森林旅游作为长期合作的共同任务，签署了战略合作框架协议。



### 紧密合作 打造商量岗旅游度假区

案

中林集团所属宁波中林森林旅游发展有限公司计划将商量岗旅游度假区打造成为国家森林体验、森林养生基地，中国禅意度假名山，华东地区国际会议休闲基地及中国南方山地冰雪运动基地。具体运营过程中加强与宁波林业局和当地其他政府机构紧密合作，签订了合作协议，该局负责景区内1.3万亩林地的养护，设施建设和维护；地方政府在道路建设、供电等基础设置方面提供便利，积极支持企业发展，作为回馈公司增加当地就业、税收并提升了景区影响力，实现了双赢。



### 以项目带动地区全面发展

案例

2016年9月5日，中林集团云南投资有限公司在景洪市大渡岗乡举行中林西双版纳雅德秘依旅游度假区一期项目建设启动仪式。该项目计划总投资约20亿元，面积覆盖以景洪市大渡岗乡大荒坝村委会为中心的20个村寨，建设期4到5年。项目将通过嵌入式开发、融入式运营、植入式激活业态手法，引进国内外先进的开发、设计、经营理念，以西双版纳独特的生态、文化、人文景观资源、一带一路、四国八方的区位优势和良好的旅游产业基础为依托，整合各类资源，精心打造中高端、国际化的休闲、度假、旅居、康养为目标的新型全域旅游度假胜地。项目建设启动后，中林集团将与地方政府携手开展精准扶贫工作，通过项目的投建与运营带动当地村民的就业和创业，提高村民收入，改善村民的生产、生活、健康和教育状况，力争实现村民、企业、地方共同富裕、共同发展。



中林集团云南投资有限公司在景洪市大渡岗乡中林西双版纳雅德秘依旅游度假区一期项目建设启动仪式





## 关注员工发展

中林集团围绕“做行业领袖，创一流企业”战略发展目标和产业布局需要，牢固树立科学人才观，坚持人才资源是第一资源的理念，将人才资本作为企业的核心资产来管理，以高层次人才、国际化经营人才为重点，大力推进人才队伍建设，实现企业与员工共建、共赢。

截至2016年底，集团公司从业人员4910人，研究生及以上学历108人，专业技术人才897人，女性占比30.5%。



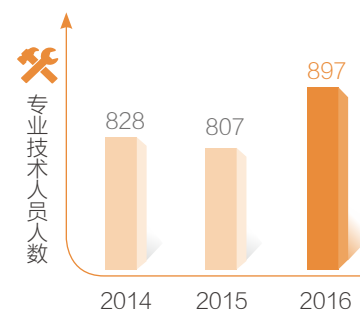
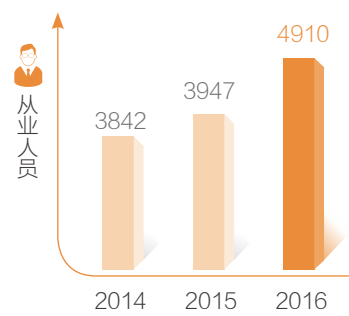
2016年管理人员男女员工比例

● 男 69.5% ● 女 30.5%



2016年中林集团管理人员学历分布

● 硕士 108 ● 本科 614  
● 大专 467 ● 中专 225  
● 高中以下 406







## 保障员工权益

我们遵守劳动合同法等法律法规，尊重人权，保护员工隐私，杜绝使用童工，平等用工、同工同酬，维护员工各项合法权益，完善劳务用工机制，依法向员工提供平等的就业机会，建立规范有序、互利共赢、和谐稳定的劳动关系，构建和谐劳动关系。



### 公平雇佣

- 严格遵守国家政策法规要求选拔人才，坚持同工同酬，反对各种形式的就业歧视和强迫劳动
- 坚持提高人才引进质量，从2015年起，以高级财务管理人才统一招聘为试点，首次与国内最大的招聘网站“智联招聘”合作，面向全社会进行招聘，全程公开、规范透明
- 2015年，劳动合同签订率100%，五险一金签订率100%
- 2016年，劳动合同签订率100%，五险一金签订率100%
- 2015-2016年，累计招收应届毕业生招聘9人，军转干部安置2人



### 薪酬管理

- 完善集团领导班子副职、总部员工、子公司负责人业绩考核实施办法
- 签订年度经营业绩责任书，引进关键业绩指标完善业绩考核体系，做到考核与岗位职责匹配，与业绩及贡献度挂钩
- 深化绩效考核结果应用，将考核结果作为领导班子调整和领导人员选拔任用的重要依据，增强绩效管理激励约束作用



### 民主权益

- 健全完善职代会制度。进一步深化企务公开、民主管理，落实好职工的知情权、参与权、表达权、监督权
- 通过网络平台、主动谈心等方式听取员工的意见建议

2016年



员工满意度

100%



新进员工

1222人

## 召开工会大会进行换届选举

案例

中国林场总公司经集团公司工会委员会批准，2016年1月25日，召开工会会员大会进行工会委员会、工会经费审查委员会换届选举。大会应出席会议60名，实际出席41名，符合规定人数。大会以差额选举、无记名投票的方式选举产生了中国国营林场开发总公司工会委员会，新任委员，体现了公司公平、透明的民主管理制度。



员工投票选举





## 促进员工成长

我们为员工提供畅通的职业发展渠道，强化职业技能培训，注重员工综合素质提升。围绕组织结构和人才结构调整，按照“分类、梯次、按需”培训的原则，优化配置培训资源，推进体制机制创新，有组织、有计划的开展轮岗交流，培养复合型人才，促进员工成长。

### 畅通职业发展通道

坚持以人为本，全面开展人才成长通道建设，尊重人才特点和成长规律，以提高职业能力为导向，以履行岗位职责为基础，以绩效考核为依据，抓住人才引进、培养、使用、激励等关键环节，积极拓宽员工创造价值的平台，使各类人才各尽其能、各得其所，事先人才“成长有通道、发展有空间”。坚持分类分级、全员培训，把教育培训的普遍性要求与不同类别、不同层次、不同岗位的特殊需要结合起来，增强针对性，实现全覆盖。

### 强化员工技能培训及素质培训

我们科学制定集团公司人才发展规划，围绕组织结构和人才结构调整，按照“分类、梯次、按需”培训的原则，以构建集约化大培训体系为主线，以提升培训质量为重点，优化配置培训资源，推进体制机制创新，有组织、有计划的开展轮岗交流，培养复合型人才，进一步提高领导干部队伍的领导力、决策力和执行力，加速提升人才队伍整体素质和能力。2016年，集团总部共开展各类培训 10 余次。



专业技术培训

- 各部门组织召开专题研讨培训会，系统学习相关知识
- 有组织、有计划的开展轮岗交流
- 每周组织各部门进行专业学习



综合素质培训

- 2015 年对集团公司在京单位新入职员工进行培训
- 2016 年对集团公司在京单位新入职员工进行培训，共 18 人

### 弘扬劳模精神

案例

2015 年 5 月 3 日，中林集团森旅所属披云山庄有限公司召开 2015 年披云山庄“弘扬劳模精神 争当优秀青年”五四表彰大会。大会对勤于劳动、善于创造的披云人进行了表彰，并鼓励全体青年、全体员工以先进为榜样，一步一个脚印往前走，在实现披云梦的过程中创造自己的精彩人生。

全国劳动模范晏文娟同志在大会上和大家分享了北京人民大会堂获奖归来的喜悦，向组织的培养表示感谢，向每位员工传递正能量，并表态今后将更加勤奋工作，努力创新，积极创造，甘于奉献，和每位同事一道，为披云发展而努力奋斗，为中林集团的发展做出贡献！



### 新入职员工培训

案例

2015 年 9 月 25 日，中林集团举办在京单位新入职员工培训。集团总部及在京各子公司 2015 年度新接收的应届毕业生、军队转业干部、社会招聘人员以及在京单位人事部门负责人共计 32 人参加了培训。

此次培训首先将集团公司的历史沿革、经营主业、发展理念、战略目标、企业架构及人员结构、人才队伍培养建设、各业务板块以及海外项目的有关情况向新员工进行讲解，组织大家学习了集团公司的相关规章制度以及职业素养知识，并对新入职员工尽快转换角色、适应岗位需求提出了明确要求。



新员工入职培训





## 关爱员工生活

中林集团积极推动员工关爱工作和文化建设，坚持真切关心、真情服务，加大困难员工的帮扶力度，保障女性员工合法权益，组织各项文娱活动，缓解员工工作压力，让员工快乐工作、健康生活。

## 员工文化建设

我们提供安全工作环境的基础上关心员工身心健康。积极开展企业建设工作，坚持继承与创新，积极探索符合员工认知的企业文化宣贯方式方法，增强员工对企业的归属感，提升企业的凝聚力。

### 举行“五一”职工健身运动会

案例

为活跃林区的文化生活，增进各单位之间的相互交流，增强干部职工的凝聚力及集体主义荣誉感，2016年4月25日—5月17日，中林集团所属雷州林业局举行了“五一”职工健身运动会。

这次运动会的主题是：“强体魄、展风采、增合力、促发展”，运动会设有男女排球混合赛、拔河团体赛和乒乓球男女单打等比赛项目，开、闭幕式上还进行了文艺节目表演，充分体现了全体运动员勇于拼搏、敢于争先的进取精神，展示了广大干部职工团结合作、蓬勃向上的精神风貌，获得了运动成绩和精神文明双丰收，为进一步弘扬企业文化精神，促进雷林改革发展起到了积极的推动作用。



纪家林场舞蹈表演



排球比赛精彩瞬间

案例



职工趣味运动会



第二届羽毛球比赛



“快乐健走 追梦中林”活动







## 开展员工关爱

我们持续帮助困难员工，切实帮助员工解决生活实际问题，保障困难职工基本生活，真切关心服务退休人员，持续开展走访慰问关心退休人员，坚持关心女性员工，为女性员工送温暖、送保障、送健康。

困难员工	定期走访慰问困难员工家庭
	坚持走访慰问制度
	组织开展有意义的活动，丰富离退休员工精神文化生活
退休员工	对生活困难的退休员工在生活给予关心，经济上给予补助
	对高龄、孤寡、空巢、大病、行动不便的离退休员工提供个性化、亲情化服务
	配合、协调有关部门落实退休人员医疗待遇，核报离退休干部医药费，保证老有所医
女性员工	2015年，集团公司举办庆“三八”、促健康、添风采女性健康和职场礼仪讲座
	2016年，举办了“美在中林——三八系列活动之悦身心·美电影”活动



中林集团张掖金象种业公司“三八节”徒步活动

### 解决残疾人就业

案例

中国林产工业公司在履行好国企经济责任的同时，一直重视应承担的社会责任，尽量创造机会安排残疾人就业，给予残疾人最大的保障，为维护社会弱势群体利益的需要，维护社会稳定和发展提供有效保障。

公司本部现有职工54人，安置残疾职工1人，因身体原因已办理内退，公司按相关规定发放内退工资及相应福利，按时缴纳五险一金，公司工会每年均进行慰问，并给予困难补助。

### 举办庆“三八”、促健康、添风采女性健康和职场礼仪讲座

案例

为了庆祝“三八”妇女节，帮助广大女职工关爱自身健康、提升综合素质，2015年3月6日，集团公司工会举办了“庆‘三八’、促健康、添风采”女性健康和职场礼仪知识讲座，邀请女性健康专家和资深化妆师分别从常见女性疾病的预防、自检以及职场礼仪美妆等方面进行讲座和实操。此次活动得到了在京在岗女职工的积极响应和踊跃参与。大家纷纷表示，通过专业讲座使女职工对自身健康保健有了新的认识，在提升职场形象素质方面得到了专业指导，增强了自信心和幸福感，对广大女职工在工作和生活中更好地传递正能量，为企业改革发展“巾帼建功”起到了积极的促进作用。



### 慰问困难员工

案例







## 践行社会公益

中林集团关注社会和谐发展，始终坚持“关爱他人、关爱社会、关爱自然”的理念，践行“奉献、友爱、互助、进步”的志愿服务精神，结合自身优势，组织志愿者开展社会公益活动，开展对偏远山区学校和困难学生的捐助活动及海外社区建设的活动，履行中林集团社会责任，为促进企业精神文明建设做出积极贡献。

### 支持贫困学生重返校园

案例

现年十六岁的吴妹是龙门林场的职工子弟，2016年7月，勤奋好学的她考取了当地重点中学雷州市第一中学。面对入学通知书，她既喜又忧，喜的是自己的努力终有收获，考取了理想中学；忧的是由于家庭贫困，开学的费用没有着落，面临辍学。中林集团所属国营雷州林业局龙门林场场长庞德得知吴妹的情况后，组织开展为贫困学生吴妹捐款活动，全场干部、职工和森林公安局龙门派出所干警等积极响应，踊跃捐款，共有52人捐款3140元。同时，场工会还及时向局工会为她申请了金秋助学金，为吴妹一家解了燃眉之急，使她在开学前筹够了学费并安心入学。



烂阳村学童领取社会捐赠的书包、学习用具等物品

## 捐资助学放飞梦想

我们秉承“十年树木，百年育人”理念，重视对教育的投入，倡导“奉献、友爱、互助、进步”的志愿精神，开展捐资助学、爱心捐赠等公益活动，为教育事业贡献出我们的一份力量。

### 助力“春蓄行动”

案例

中林集团所属国际森林披云山庄从2006年开始，披云山庄制定了每售出一万份太白鱼头，便捐助一万元的“春蓄行动”助学金计划陪，如今受助学生达500多名，同事每年的寒暑假还将拿出一定岗位提供给这些贫寒学子，使其早日得到更好的实践机会。

通过社会公益活动承载企业形象传播，提高产品和服务的市场占有率。促进社区、公众等社会各界对企业的认知，也是树立企业的良好社会形象，为其产品进入目标市场所展开的最好的公众公关方式。所以，将社会公益活动与企业市场行为结合起来，在使企业扩大市场占有率的同时也提升了企业品牌的美誉度，产生了1加1大于2的效果，还将对企业的长久发展产生积极而深远的促进作用。







## 开展海外社区公益

中林集团加强社区合作，不同国家的社区有着不同的利益诉求。通过基础设施建设、举行联谊活动、支持海外留学生等公益活动，实现业务运营与社区需求的平衡统一，支持运营所在地的可持续发展。

### 支持海外社区建设

案例



修建基础设施现场



**基础设施建设** 为林地周边道路进行修建，以方便林地周围居民以及社会车辆穿行林地

**举行联谊活动** 在收购的林地中与当地人沟通，增进感情，相互理解

**海外留学** 在当地选择一名优秀人才作为留学生资助对象，提供学费、住宿等费用让他们从太平洋彼岸来到中国学习

为了更好的展现央企形象，中林集团新西兰分公司，开展海外社区建设。支持当地基础设施建设、举行联谊活动、促进与当地人的沟通。公司在新西兰当地选择一名优秀人才作为留学生资助对象，提供学费、住宿等费用让他们从太平洋彼岸来到中国学习，截止 2016 年，这一计划已经进行了 3 年，不仅加深了我们与当地人的友谊，也提升了央企在海外的风评。

## 积极倡导志愿活动

我们通过开展“共建生态林，携手献爱心”、“传承中林生态情，追创绿色中国梦”等具有企业特色的志愿者植树公益活动以及捐赠种苗和苗木维护款项、倡导节能环保、为灾区捐款捐物等群众性公益活动，引导广大志愿者弘扬雷锋精神。



中林集团金象种植共青团志愿者旅游服务

### ONE.01 集团公司

- 组织“传承中林生态情 追创绿色中国梦”绿化活动
- 组织开展“共建生态林，携手献爱心”活动

### TWO.02 雷州林业局

- 每年开展爱心献血活动



### THREE.03 张掖金象种业

- 组织全员参与植树活动，在巴吉滩基地共植树 1500 余棵
- 组织“亲近自然、放飞心情”湿地徒步活动
- 组织青年职工参加共青团张掖市委组织的“学雷锋树新风暨精准扶贫青年志愿者在行动”活动

### FOUR.04 森林国际旅行社

- 了解和支干岛湖的保水渔业，成为中国水产业首个公益众筹项目
- 中林披云开展“名店进乡村 名厨帮农家”乡村旅游餐饮提升活动，打造餐饮诚信品牌，促进全市乡村旅游规范有序健康发展和农民就业增收
- 定期组织开展对企业所在地的困难农户、五保老人的帮扶工作
- 开展对偏远山区学校和困难学生的捐助活动
- 开展培育非遗传承人工作，向社会输送非遗人才





## 平凡岗位的大成就



作为一名普通劳动者，晏文娟每天都在做着自己的本职工作，在披云这二十年的成长历程，工作既有酸甜苦辣，同时也有着劳动的幸福和快乐！

1997年晏文娟从学校毕业后就来到了披云山庄，这是她人生中一个重要的转折点，也是一个新的起点。

晏文娟在披云的第一个岗位是收银员，这个极为普通的工作岗位，却直接影响着酒店的整体形象，工作强度及工作压力是很大的，加班加点是家常便饭，遇到个别顾客无理取闹也是常有的事，稍有疏忽大意未处理好客人账务，就可能引起客人的投诉，还可能要担当赔钱的风险。晏文娟当时初涉社会，也没有想那么多，只是想把事情做好。在开始的阶段，她每天晚上都把废纸剪成长条状，一人躲在宿舍里练习点钞技能，对自己不懂的地方主动请教前辈，逐渐晏文娟的结账又快又准，来消费的客人觉得方便、舒心。

晏文娟始终以积极认真的态度面对每一件事，有一次一个客户在家中宴请，她当天被抽调去做服务工作。客户家里摆酒席有30多桌，分别办在1-4楼。但是客户的家里没有托盘，上菜不快就成了一大问题。她当时就一手托6盘菜，传菜到4楼。客人看到竟然有这样的服务技巧，非常惊讶和佩服。

晏文娟一直在基层工作，经过了多岗位的锻炼，先后在餐厅、客房、营销等各部门担任过一线职工、领班和部门负责人的职位。从开始做的服务技巧到服务管理，再到服务经营，她认为只有不断学习才可以提高能力。当机遇来的时候，晏文娟已经准备好了。

不知不觉间，晏文娟到披云工作已有20年了。二十年来，晏文娟亲眼见证了披云由弱变强，由一个林场招待所到三星级宾馆，由三星级宾馆转型到品牌建设，成为中国徽菜名店，再到文化餐饮连锁的全过程。这20年，晏文娟也从当年的青葱少女到了如今的业务骨干，成长历程中充满了挫折和痛楚，有不知所措的迷茫，也有不眠不休的焦虑。是各级领导的关切给了她力量，是同事们的支持给了她鼓励，是披云扎实的、一年一步的大跨越给了她无穷的动力，是亲人们的信任给了她信心，让她勇于战胜一切困难，去体验服务的真谛，尝到不断超越的喜悦。可以说在不知不觉间，自己对披云产生了特殊的情感，把自己融入了披云。



因为这份情感，晏文娟时刻鞭策自己努力学习。晏文娟抓住各种机会，通过学习和交流提升服务技巧和现场管理的能力，不断积蓄能量，提升服务质量。通过锻炼和学习，她成为酒店VIP接待的骨干人员，成长为一名优质服务能手，能以协调适宜的自然语言和身体语言对客服务，让客人感到尊重自然。晏文娟成功接待了前新加坡总理吴作栋等政坛要人和各界知名人士，还有中国八大菜系掌门人“寻味徽州 梦圆披云”，兰博基尼“入华十周年巡游活动”，徽州古城首届汉式新婚大典等大型活动。



因为这份情感，晏文娟时刻鞭策自己勇于创新。为推进内部管理，晏文娟坚持和同事们一起琢磨，一起探索，为每一个服务流程精心思索，为每一个服务环节反复推敲，创造性地推出了项目经理人管理制度，通过事前召开会议，制定方案，注重每个细节、确定责任人。最后开展跟踪服务，听取意见，为下一次的接待工作提供借鉴。通过这项制度的实施，结合绝佳的自然环境和个性化服务，山庄的创意营销呈现出了很好的效果，客户和营业收入逐年增多。在餐饮服务方面，在连续两年的全国烹饪技能竞赛餐厅服务项目中，晏文娟精心设计“徽州迎亲宴”和“五明董真宴”，荣获了金奖。同时不断摸索和实践，将徽州饮食文化体验带到餐桌旁，使顾客能够全方位感受披云徽府菜的文化与美味。



因为这份情感，晏文娟时刻鞭策自己懂得坚持。在个人遇到困难的时候，她告诉自己不能消极面对，要让自己认识到，打败自己的不是挫折，而是面对挫折时所拥有的心态；在企业遭遇困难期的时候，很多员工离开了酒店，晏文娟在想：“我不能离开，我要对得住自己的良知。”在企业的正确引导下，晏文娟与同事们一起同舟共济，出力流汗，用自己的辛勤努力，逐渐迎来了良好发展时期。





## 平凡岗位的大成就



中华全国总工会副主席、书记处书记阎京华向中林披云“晏文娟劳模创新工作室”授牌

习近平主席曾说：“劳动是财富的源泉，也是幸福的源泉。人世间的美好梦想，只有通过诚实劳动才能实现；发展中的各种难题，只有通过诚实劳动才能破解；生命的一切辉煌，只有通过诚实劳动才能铸就。”

晏文娟的理解就是每一个披云人在各自的工作岗位上勇于担当，用辛勤的劳动实现的梦想，承载着开创企业创新发展的艰辛探索，更承载着披云人为之崛起的拳拳之心和不懈奋斗。应该说，这块奖牌不仅是颁给晏文娟个人，更是颁给公司每一位同事的，是对大家同心协力工作的一种肯定。的确不是每个人都能成为全国劳动模范，在那么多平凡的岗位上，他们爱岗敬业、奉献社会，用自己的辛勤和汗水默默付出着。每一个小小的梦想，汇集在一起，正步步构筑起大大的“披云梦”。

“幸福不会从天而降，梦想不会自动成真。”真抓才能攻坚克难，实干才能梦想成真。晏文娟也曾有过很多梦想，从做

服务就要做好，要当个优秀技术能手，到管理就要抓好现场，到做一名职业经理人。她坚信一个道理，平凡的我，只要爱岗敬业、扎实工作、甘于吃苦、乐于奉献，抱着对本职工作高度负责的工作态度，尽心、尽力、尽职、尽责地干好每一天的工作，也一定会在平凡的工作岗位上书写出多彩的人生。通过努力，晏文娟曾先后当选中国林业集团公司“青年岗位能手”和“先进个人”，还被授予“歙县优秀人才”、“黄山市旅游行业创先争优先进个人”、“安徽省三八红旗手”、“中国餐饮业最美青工”、“中华金厨奖优秀服务师”等荣誉，并于2010、2011、2012、2015年先后被表彰为县、市、省和全国劳模。在披云这个舞台上，晏文娟收获了成长，收获了超越自我的幸福，还收获了实现梦想的快乐。2014年6月，由晏文娟牵头，公司成立了“晏文娟劳模创新工作室”，为激发员工创新和创造的热情，共同推动披云餐饮服务水平的跨越发展，是披云徽府菜一张亮丽的名片。2015-2016年，该工作室先后被评为市级、省级劳模创新工作室。



当选全国劳模是晏文娟一生最珍贵的经历，既是鼓舞，更是鞭策，“劳模”的荣誉只能说明过去，人生需要面对未来，晏文娟依然会兢兢业业地做好本职工作，在自我进步的同时力所能及地帮助他人，将劳模精神传承下去，让它在每一个岗位上发扬光大，为实现“做行业领袖，创一流企业”的发展目标贡献自己的全部力量！



## 未来展望

面向未来，我们将继续贯彻落实“创新、协调、绿色、开放、共享”五大发展理念，以推进供给侧结构性改革为主线，坚持战略定力，优化资源整合，加快发展步伐，全面加强党的领导和党的建设，进一步提升集团的影响力、带动力和抗风险能力，履行好企业公民的社会责任。

我们将坚持创新驱动，努力实现由“传统型企业”向“创新型企业”的跨越。通过股份制、混合所有制改革，激发企业活力。围绕打造种子种苗、森林资源开发利用与生态旅游三大产业链，积极融入全球竞争，加强与各方合作，创新发展模式，提升集团品牌影响力，为建设美丽中国建设作出更多更大的贡献。

我们将坚持绿色发展，为建设绿水青山、美丽中国发挥企业优势。积极践行绿色发展理念，大力支持生态建设，推进资源环境保护，倡导绿色低碳行动，促进产业节能、高效、绿色发展，为我国生态文明建设发挥更大的作用。

我们将坚持价值共享，努力将发展成果与员工与社会分享。继续为员工提供完善的成长及生活环境，倡导各级企业积极投身社会公益事业，坚持把建设优质项目与扶贫攻坚结合起来，共建海内外社区和谐发展环境，提升百姓获得感和幸福感。

人心思稳，握指成拳。中林集团将以责任之心继续前行，将林业产业发展与生态建设有效结合，为保障国家生态安全、木材安全、物种安全，推进林业可持续发展和国际资源开发合作发挥更加突出的示范和引领作用最大限度创造经济、社会和环境的综合价值，努力实现集团“做行业领袖、创一流企业”的战略目标。







# 附录

## GRI 指标对照

总体信息标准披露			
指标分类	指标排序	指标内容	索引位置
战略与分析	G4-1	机构最高决策者（如 CEO、董事长或相当的高级职位）就可可持续发展与机构的相关性及机构可持续发展战略的声明	P.10-P.14
	G4-2	描述主要影响、风险及机遇	P.30
	G4-3	机构名称	P.16
	G4-4	主要品牌、产品和服务	P.16
	G4-5	机构总部的地点	P.4/P.16
机构概况	G4-6	机构在多少个国家运营，在哪些国家有主要业务，或哪些国家与报告所述的可持续发展主题特别相关	P.16-P.20
	G4-7	所有权的性质和法律形式	P.37
	G4-8	机构所服务的市场（包括地区细分、所服务的行业、客户 / 受益者的类型）	P.16
	G4-9	机构规模，包括员工人数、运营地点数量、净销售额（私营机构适用）或净收入（公共机构适用）、按债务和权益细分的总市值（私营机构适用）、所提供的产品或服务的数量	P.16
		按雇佣合同和性别划分的员工总人数	P.16
		按雇佣类型和性别划分的固定员工总人数	P.104
		按正式员工、非正式员工和性别划分的员工总数	P.104
	G4-10	按地区和性别划分的员工总数	P.104
		机构的工作是否有一大部分由法律上认定为自雇的人员承担，或由非员工及非正式员工的个人（包括承包商的员工及非正式员工）承担	P.104
		雇佣人数的重大变化（如旅游或农业雇佣人数的季节变动）	P.104
	G4-11	集体谈判协议涵盖的员工总数百分比	P.33
	G4-12	描述机构的供应链情况	P.41
	G4-13	报告期内，机构规模、结构、所有权或供应链的重要变化，包括运营地点或业务转变，包括工厂的启用、关闭和扩充；股本架构的改变，其他资本的构成、保有及业务变更（私营机构适用）；供应商所在地、供应链结构、与供应商关系（包括甄选和终止）的改变	P.72-P.74
	G4-14	机构是否及如何按预警方针及原则行事	P.34-P.37
	G4-15	机构参与或支持的外界发起的经济、环境、社会公约、原则或其他倡议	P.3
	G4-16	机构加入的协会（行业协会）和全国或国际性倡议机构，并且在治理机构占有席位、参与项目或委员会、除定期缴纳会费外，提供大额资助、视成员资格具有战略意义	P.28-P.30

总体信息标准披露			
指标分类	指标排序	指标内容	索引位置
确定的实质性方面 与边界	G4-17	列出机构的合并财务报表或同等文件中包括的所有实体	P.26-P.27
		说明在合并财务报表或同等文件中包括的任何实体中，是否有未纳入可持续发展报告的实体	N/A
	G4-18	说明界定报告内容和方面边界的过程	N/A
		说明机构如何应用“界定报告内容的报告原则”	N/A
	G4-19	列出在界定报告内容的过程中认定的所有实质性方面	N/A
	G4-20	对于每个实质性方面，说明机构内方面的边界	N/A
	G4-21	对于每个实质性方面，说明机构外方面的边界	N/A
	G4-22	说明重订前期报告所载信息的影响，以及重订原因	P.3
G4-23	说明范围、方面边界与此前报告期间的重大变动	N/A	
利益相关方参与	G4-24	机构的利益相关方列表	P.42-P.43
	G4-25	就所选定的利益相关方，说明识别和选择的根据	N/A
	G4-26	利益相关方参与的方法，包括按不同的利益相关方类型及组别的参与频率，并指明是否有任何参与是专为编制报告而进行	P.42-P.43
	G4-27	利益相关方参与的过程中提出的关键主题及顾虑，以及机构回应的方式，包括以报告回应。说明提出了每个关键主题及顾虑的利益相关方组别	P.42-P.43
报告概况	G4-28	所提供信息的报告期（如财务年度或日历年度）	P.83
	G4-29	上一份报告的日期（如有）	P.3
	G4-30	报告周期（如每年一次、两年一次）	P.3
	G4-31	关于报告或报告内容的联络人	P.3
	G4-32	说明机构选择的“符合”方案（核心或全面）	P.3
		说明针对所选方案的 GRI 内容索引	P.124-P.129
		如报告经过外部鉴证，引述外部鉴证报告。GRI 建议进行外部鉴证，但并非成为“符合”本指南的要求	未披露
	G4-33	机构为报告寻求外部鉴证的政策和目前的做法	未披露
		如未在可持续发展报告附带的鉴证报告中列出，则需说明已提供的任何外部鉴证的范围及根据	未披露
		说明报告机构与鉴证服务方之间的关系	未披露
说明最高治理机构或高级管理人员是否参与为可持续发展报告寻求鉴证		未披露	
治理	G4-34	机构的治理架构，包括最高治理机构下的各个委员会。说明负责经济、环境、社会影响决策的委员会	P.30-P.31
	G4-35	说明从最高治理机构授权高级管理人员和其他员工管理经济、环境和社会议题的过程	未披露
	G4-36	机构是否任命了行政层级的高管负责经济、环境和社会议题，他们是否直接向最高治理机构汇报	未披露
	G4-37	利益相关方和最高治理机构就经济、环境和社会议题磋商的过程。如果授权磋商，说明授权的对象和向最高治理机构的反馈过程	未披露





### 总体信息标准披露

指标分类	指标排序	指标内容	索引位置	
治理	G4-38	说明最高治理机构与其委员会的组成	P.14-P.15	
	G4-39	最高治理机构的主席是否兼任行政职位（如有，说明其在机构管理层的职能及如此安排的原因）	P.14-P.15	
	G4-40	最高治理机构及其委员会的提名和甄选过程，及用于提名和甄选最高治理机构成员的条件	未披露	
	G4-41	最高治理机构确保避免和控制利益冲突的程序，是否向利益相关方披露利益冲突	未披露	
	G4-42	在制定、批准、更新与经济、环境、社会影响有关的宗旨、价值观或使命、战略、政策与目标方面，最高治理机构和高级管理人员的角色	未披露	
	G4-43	为加强最高治理机构对于经济、环境和社会主题的集体认识而采取的措施	P.12-P.13	
	G4-44	评估最高治理机构管理经济、环境和社会议题绩效的流程。此等评估是否独立进行，频率如何。此等评估是否为自我评估 对于最高治理机构管理经济、环境和社会议题的绩效评估的应对措施，至少应包括在成员组成和组织管理方面的改变	P.12-P.13 未披露	
	G4-45	在识别和管理经济、环境和社会的影响、风险和机遇方面，最高治理机构的角色。包括最高治理机构在实施尽职调查方面的角色 是否使用利益相关方咨询，以支持最高治理机构对经济、环境和社会的影响、风险和机遇的识别和管理	未披露 未披露	
	G4-46	在评估有关经济、环境和社会议题的风险管理流程的效果方面，最高治理机构的角色	P.30	
	G4-47	最高治理机构评估经济、环境和社会的影响、风险和机遇的频率	未披露	
	G4-48	正式审阅和批准机构可持续发展报告并确保已涵盖所有实质性方面的最高委员会或职位	P.30	
	G4-49	说明与最高治理机构沟通重要关切问题的流程	未披露	
	G4-50	说明向最高治理机构沟通的重要关切问题的性质和总数，以及采取的处理和解决机制	未披露	
	G4-51	说明最高治理机构和高级管理人员的薪酬政策 说明薪酬政策中的绩效标准如何与最高治理机构和高级管理人员的经济、环境和社会目标相关联	未披露 未披露	
	G4-52	说明决定薪酬的过程。说明是否有薪酬顾问参与薪酬的决定，他们是否独立于管理层。说明薪酬顾问与机构之间是否存在任何其他关系	未披露	
	G4-53	说明如何征询并考虑利益相关方对于薪酬的意见，包括对薪酬政策和提案投票的结果，如适用	未披露	
	G4-54	在机构具有重要业务运营的每个国家，薪酬最高个人的年度总收入与机构在该国其他所有员工（不包括该薪酬最高的个人）平均年度总收入的比率	未披露	
	G4-55	在机构具有重要业务运营的每个国家，薪酬最高个人的年度总收入增幅与机构在该国其他所有员工（不包括该薪酬最高的个人）平均年度总收入增幅的比率	未披露	
	商业伦理与诚信	G4-56	说明机构的价值观、原则、标准和行为规范，如行为准则和道德准则	P.40-P.41
		G4-57	寻求道德与合法行为建议的内外部机制，以及与机构诚信有关的事务，如帮助热线或建议热线	N/A
G4-58		举报不道德或非法行为的内外部机制，以及与机构诚信有关的事务，如通过直线管理者逐级上报、举报机制或热线	N/A	

### 具体披露标准

指标分类	指标排序	指标内容	索引位置
经济	G4-EC1	机构产生及分配的直接经济价值	P.80
	G4-EC2	气候变化对机构活动产生的财务影响及其风险、机遇	N/A
	G4-EC3	机构固定收益型养老金所需资金的覆盖程度	未披露
	G4-EC4	政府给予的财务补贴	未披露
	G4-EC5	不同性别的工资起薪水平与机构重要运营地点当地的最低工资水平的比率	未披露
	G4-EC6	机构在重要运营地点聘用的当地高层管理人员所占比例	P.104
	G4-EC7	开展基础设施投资与支持性服务的情况及其影响	P.116
	G4-EC8	重要间接经济影响，包括影响的程度	未披露
	G4-EC9	在重要运营地点，向当地供应商采购支出的比例	未披露
环境	G4-EN1	所用物料的重量或体积	未披露
	G4-EN2	采用经循环再造物料的百分比	未披露
	G4-EN3	机构内部的能源消耗量	P.131
	G4-EN4	机构外部的能源消耗量	P.131
	G4-EN5	能源强度	未披露
	G4-EN6	减少的能源消耗量	P.46/P.131
	G4-EN7	产品和服务所需能源的降低	未披露
	G4-EN8	按源头说明的总耗水量	未披露
	G4-EN9	因取水而受重大影响的水源	未披露
	G4-EN10	循环及再利用水的百分比及总量	未披露
	G4-EN11	机构在环境保护区或其他具有重要生物多样性价值的地区或其毗邻地区，拥有、租赁或管理的运营点	P.116
	G4-EN12	机构的活动、产品及服务在生物多样性方面，对保护区或其他具有重要生物多样性价值的地区的重大影响	P.96-P.97
	G4-EN13	受保护或经修复的栖息地	P.47/P.96
G4-EN14	按濒危风险水平，说明栖息地受机构运营影响的列入国际自然保护联盟（IUCN）红色名录及国家保护名册的物种总数	N/A	
G4-EN15	直接温室气体排放量（范畴一）	P.94	
G4-EN16	能源间接温室气体排放量（范畴二）	P.94	
G4-EN17	其他间接温室气体排放量（范畴三）	P.94	
G4-EN18	温室气体排放强度	N/A	
G4-EN19	减少的温室气体排放量	N/A	
G4-EN20	臭氧消耗物质（ODS）的排放	P.94	
G4-EN21	氮氧化物、硫氧化物和其他主要气体的排放量	P.94	
G4-EN22	按水质及排放目的地分类的污水排放总量	N/A	





具体披露标准

指标分类	指标排序	指标内容	索引位置	
环境	G4-EN23	按类别及处理方法分类的废弃物总重量	N/A	
	G4-EN24	严重泄露的总次数及总量	N/A	
	G4-EN25	按照《巴塞尔公约》附录 I、II、III、VIII 的条款视为有害废弃物经运输、输入、输出或处理的重量，以及运往境外的废弃物中有害废弃物的百分比	未披露	
	G4-EN26	受机构污水及其他（地表）径流排放严重影响的水体及相关栖息地的位置、面积、保护状态及生物多样性价值	P.96	
	G4-EN27	降低产品和服务环境影响的程度	P.94-P.95	
	G4-EN28	按类别说明，回收售出产品及其包装物料的百分比	未披露	
	G4-EN29	违反环境法律法规被处重大罚款的金额，以及所受非经济处罚的次数	N/A	
	G4-EN30	为机构运营而运输产品、其他货物及物料以及员工交通所产生的重大环境影响	N/A	
	G4-EN31	按类别说明总环保支出及投资	P.94	
	G4-EN32	使用环境标准筛选的新供应商的比例	P.92-P.93	
	G4-EN33	供应链对环境的重大实际和潜在负面影响，以及采取的措施	P.92-P.93	
	G4-EN34	经由正式申诉机制提交、处理和解决的环境影响申诉的数量	N/A	
	劳工实践和体面工作	G4-LA1	按年龄组别、性别及地区划分的新进员工和离职员工总数及比例	P.104
		G4-LA2	按重要运营地点划分，不提供给临时或兼职工人，只提供给全职员工的福利	未披露
G4-LA3		按性别划分，产假 / 陪产假后回到工作和保留工作的比例	未披露	
G4-LA4		有关重大运营变化的最短通知期，包括该通知期是否在集体协议中具体说明	未披露	
G4-LA5		由劳资双方组建的职工健康与安全委员会中，能帮助员工监督和评价健康与安全相关项目的员工代表所占的百分比	未披露	
G4-LA6		按地区和性别划分的工作类别、工伤、职业病、误工及缺勤比例，以及因公死亡人数	未披露	
G4-LA7		从事职业病高发职业或高职业病风险职业的工人	未披露	
G4-LA8		与工会达成的正式协议中的健康与安全议题	P.84	
G4-LA9		按性别和员工类别划分，每名员工每年接受培训的平均小时数	P.108	
G4-LA10		为加强员工持续就业能力及协助员工管理职业生涯终止的技能管理及终生学习计划	P.108	
G4-LA11		按性别和员工类别划分，接受定期绩效及职业发展考评的员工的百分比	未披露	
G4-LA12		按性别、年龄组别、少数族裔成员及其他多元化指标划分，治理机构成员和各类员工的组成	P.104	
G4-LA13		按员工类别和重要运营地点划分，男女基本薪金和报酬比率	未披露	
G4-LA14		使用劳工实践标准筛选的新供应商所占比例	未披露	
G4-LA15		供应链对劳工实践的重大实际和潜在负面影响，以及采取的措施	未披露	
G4-LA16		经由正式申诉机制提交、处理和解决的劳工问题申诉的数量	P.106	
人权	G4-HR1	含有人权条款或已进行人权审查的重要投资协议和合约的总数及百分比	未披露	

具体披露标准

指标分类	指标排序	指标内容	索引位置
人权	G4-HR2	就经营相关的人权政策及程序，员工接受培训的总小时数，以及受培训员工的百分比	P.108
	G4-HR3	歧视事件的总数，以及机构采取的纠正行动	P.106
	G4-HR4	已发现可能违反或严重危及结社自由及集体谈判的运营点或供应商，以及保障这些权利的行动	未披露
	G4-HR5	已发现具有严重使用童工风险的运营点和供应商，以及有助于有效杜绝使用童工情况的措施	P.106
	G4-HR6	已发现具有严重强迫或强制劳动事件风险的运营点和供应商，以及有助于消除一切形式的强迫或强制劳动的措施	P.106
	G4-HR7	安保人员在运营相关的人权政策及程序方面接受培训的百分比	未披露
	G4-HR8	涉及侵犯原住民权利的事件总数，以及机构采取的行动	未披露
	G4-HR9	接受人权审查或影响评估的运营点的总数和百分比	未披露
	G4-HR10	使用人权标准筛选的新供应商的比例	未披露
	G4-HR11	供应链对人权的重大实际和潜在负面影响，以及采取的措施	未披露
	G4-HR12	经由正式申诉机制提交、处理和解决的人权影响申诉的数量	未披露
	社区	G4-SO1	实施了当地社区参与、影响评估和发展计划的运营点比例
G4-SO2		对当地社区具有重大实际和潜在负面影响的运营点	未披露
G4-SO3		已进行腐败风险评估的运营点的总数及百分比，以及所识别出的重大风险	P.35
G4-SO4		反腐败政策和程序的传达及培训	P.35
G4-SO5		确认的腐败事件和采取的行动	P.35
G4-SO6		按国家和接受者 / 受益者划分的政治性捐赠的总值	未披露
G4-SO7		涉及反竞争行为、反托拉斯和垄断做法的法律诉讼的总数及其结果	未披露
G4-SO8		违反法律法规被处重大罚款的金额，以及所受非经济处罚的次数	未披露
G4-SO9		使用社会影响标准筛选的新供应商的比例	未披露
G4-SO10		供应链对社会的重大实际和潜在负面影响，以及采取的措施	P.92
G4-SO11		经由正式申诉机制提交、处理和解决的社会影响申诉的数量	未披露
产品责任	G4-PR1	为改进现状而接受健康与安全影响评估的重要产品和服务类别的百分比	未披露
	G4-PR2	按后果类别说明，违反有关产品和服务健康与安全影响的法规和自愿性准则（产品和服务处于其生命周期内）的事件总数	未披露
	G4-PR3	机构关于产品和服务信息与标识的程序要求的产品及服务信息种类，以及需要符合这种信息要求的重要产品及服务类别的百分比	未披露
	G4-PR4	按后果类别说明，违反有关产品和服务信息及标识的法规及自愿性准则的事件总数	未披露
	G4-PR5	客户满意度调查结果	N/A
	G4-PR6	禁售或有争议产品的销售	未披露
	G4-PR7	按后果类别划分，违反有关市场推广（包括广告、推销及赞助）的法规及自愿性准则的事件总数	未披露
	G4-PR8	经证实的侵犯客户隐私权及遗失客户资料的投诉总数	未披露
	G4-PR9	如有违反提供及使用产品与服务的有关法律法规，说明相关重大罚款的总金额	未披露





## 绩效数据表

### 经济绩效

指标	2014年	2015年	2016年
资产总额(亿元)	260.3	371.2	504.9
营业收入(亿元)	383.11	513.1	698.5
利润总额(万元)	10425	14734	34397
所有者权益总额(亿元)	53.8	83	139.1
引入民营和社会资本(亿元)	33	16	25
经营企业数量(家)	81	96	120
企业所属混合所有制企业(家)	35	45	65
生产木材(万立方米)	16.8	25.09	65
木材经营总量(万立方米)	859.61	2028	3796
进口木材量(万立方米)	689.7	736	1600
进口原木经营量(万立方米)	/	736	1600
林木蓄积量(万立方米)	797.6	797.8	1540.6
培育各类苗木(万株)	764	1135.5	565.2
幼林抚育面积(万亩)	57	36	59
进口各种林木种子(吨)	3719	14612.5	17594.5
进口各种苗木(万株)	230	245.5	303
生产经营农作物种子(万吨)	/	1.3	2.4
育成自有知识产权新品种(个)	0	1	2
旅游总人数(万人天)	8.4	9.7	21.7
宾馆饭店接待数(万人次)	90	101	113
生产经营各类鱼产品(万公斤)	232.9	294.9	316.2
投资或参与建设3A级以上景区(个)	1	2	2
保有森林旅游精品线路(条)	21	28	39
新设或收购森林旅游分支机构达到(家)	3	3	4
组团人数(万人天)	8.4	9.7	22
森防车辆销售(辆)	379	326	218
经营煤炭(万吨)	/	2868	4538.7
成品油销售(万吨)	22.76	84	105

### 环境绩效

指标	2014年	2015年	2016年
能源消费总量(万吨标煤)	0.5974	1.4518	2.9285
SO <sub>2</sub> 排放量(吨)	13.7621	28.63	70.18
二氧化碳排放量(吨)	3517.8	28456	32601
氮氧化物排放量(吨)	2.2472	5.35	12.31
林相改造(累计完成)(亩)	/	/	4300
生态修复建设任务(万亩)	/	/	3

### 社会绩效

指标	2014年	2015年	2016年
集团公司从业人员(人)	3842	3947	4910
专业技术人才(人)	828	807	897
新进员工(人)	461	835	1222
劳动合同签订率(百分比)	100	100	100
五险一金覆盖率(百分比)	100	100	100
员工满意度(百分比)	100	100	100
脱贫县(个)	/	/	1
脱贫人数(人)	/	/	7596
捐赠总额(万元)	38	101	9
员工志愿者活动次数(次)	14	20	45
员工志愿者参与人次(人)	136	271	312



# 读者反馈表

尊敬的读者：

您好！

非常感谢您百忙之中阅读《中国林业集团公司 2015-2016 年社会责任报告》。报告在编写过程中难免存在瑕疵与疏漏之处，恳请您提出宝贵意见并反馈给我们，以便我们对报告持续改进。

谢谢！

中国林业集团公司

2017 年 12 月



选择题（请在相应位置打√）

报告全面、准确地反映了中国林业集团公司对经济、社会、环境的重大影响？

很好  较好  一般  较差  很差

报告对利益相关方所关心问题的回应和披露？

很好  较好  一般  较差  很差

报告清晰、准确、完整的披露信息、指标、数据？

很好  较好  一般  较差  很差

报告的可读性，即报告的逻辑主线、内容设计、语言文字和版式设计？

很好  较好  一般  较差  很差

开放性问题

您认为本报告最让您满意的方面是什么？

您对我们今后发布社会责任报告有何建议？

联系我们

中国林业集团公司

地址：北京市朝阳区亮马桥麦子店街 37 号盛福大厦 15 层

邮编：100026

联系人：运营管理部 王亚男

电话：010-85135846

邮箱：wangyn@cfgc.cn





通讯地址：北京市朝阳区亮马桥麦子店街 37 号盛福大厦 15 层

邮政编码：100026

联系电话：010-85135846

联系部门：中林集团运营管理部

网站：[www.cfgc.cn](http://www.cfgc.cn)

